





## Missä määrin tämän rahoitustuotteen kestävä sijoitustavoite on saavutettu?

Kestävyysindikaattoreilla mitataan, miten tämän rahoitustuotteen kestävä tavoitteet saavutetaan.

Rahaston sijoitustoiminnan tavoitteena on kestävien sijoitusten tekeminen maailmanlaajuisesti sellaisten yhtiöiden osakkeisiin ja osakesidonnaisiin sijoituskohteisiin, joiden strategia edistää laajasti kestävä kehityksen toteutumista. Sijoitukset tehdään teknologiasektorin, teollisuus- ja kulutustavaratoimialan sekä valikoidusti muiden toimialojen kestävä kehitystä toteuttaviin edelläkävijäyhtiöihin.

Rahasto sijoittaa vähintään 90 % varoistaan kestäviin sijoituksiin. Loput sijoitukset ovat käteisvaroja tai korkojohdannaisia suojaustarkoituksiin. Yritysten normirikkomuksia ja osallistumista haitallisiin toimialoihin arvioidaan rahastossa siten, että poissuljettuja ovat ainakin sijoitukset komission delegoidun asetuksen (EU) 2020/1818 12 artiklan 1 kohdan a–g alakohdassa tarkoitettuihin yrityksiin.

Sijoitusprosessi lähtee liikkeelle rajaamalla pois haitallisia toimialoja (fossiilinen energia, uhkapelit, alkoholi, tupakka, aseptit ja puolustusteollisuus sekä virvoitusjuomat), tai toimialoja, joissa kestävä strategia ei merkittävästi lisää toimialan yhtiöiden kilpailuetua. Rahaston sijoituksilla voi olla joko ympäristötavoite, yhteiskunnallinen tavoite tai molemmat. Rahaston salkunhoitaja tutkii muun muassa kohdeyhtiöiden päästöjen ja hiiliintensiteetin trendiä, päästövähennystavoitteisiin sitoutumista (tiedeperusteinen päästötavoite SBTi), yritysten valmiutta hallita vähähiilisyys siirtymisen riskejä ja mahdollisuuksia sekä yritysten päästöjen ennustettua kehittymistä ja rahaston oletettua lämpötilan nousua suhteessa Pariisin ilmastopimuksen mukaiseen tavoitteeseen. Salkunhoitaja seuraa myös yhteiskunnallisten indikaattoreiden osalta trendikehitystä.

Rahaston keskeiset vastuullisen sijoittamisen lähestymistavat ovat ESG:n integrointi sijoituskäytäntöihin, aktiivinen omistajuus ja vaikuttaminen ja toimialakohtainen poissulkeminen.

### Ilmastonmuutoksen hillintä

Rahaston tärkeänä ympäristötavoitteena on ilmastonmuutoksen hillintä.

Osa rahaston tekemistä sijoituksista voi olla EU:n taksonomia-asetuksen kriteerit täyttäviä ympäristön kannalta kestäviä taloudellisia toimintoja. Rahasto voi sijoittaa myös EU:n taksonomiassa määrittelemiin siirtymätoimintoihin tai mahdollistaviin taloudellisiin toimintoihin. Rahaston sijoituksista vähintään 5 % sijoitetaan EU:n taksonomia-asetuksen kriteerit täyttäviin ympäristön kannalta kestäviin taloudellisiin toimintoihin. Tietoa sijoituksen taksonomian mukaisuudesta saadaan kohdeyhtiöltä sekä ulkopuoliselta palveluntarjoajalta.

Rahaston kaikissa sijoituksissa arvioidaan kestävyysstrategialla saavutettava kilpailuetu. Ympäristökysymyksissä erityistä huomiota kiinnitetään Scope 3 -päästöihin, jotka ottavat huomioon koko arvoketjun loppukulutukseen asti. Rahastosta seurataan ja raportoidaan säännöllisesti salkun lämpötilan nousuvaikutusta suhteessa Pariisin päästövähennystavoitteeseen.

Ilmastonmuutoksen hillinnän lisäksi rahasto edistää myös muita taksonomian mukaisia tavoitteita (ilmastonmuutokseen sopeutuminen, kiertotalouden edistäminen ja uudistavan maatalouden kehittäminen sekä biodiversiteetin edistämistoimet) sekä tekee sijoituksia, joilla on ympäristötavoite, mutta jotka eivät ole taksonomian mukaisia. Ympäristötavoitteen ohella joillakin sijoituskohteilla voi olla yhteiskunnallinen tavoite.

Yhteiskuntavastuun osalta tavoitteita ovat ihmisoikeuksien toteutuminen, työntekijöiden hyvinvointi ja muu hyvinvointia edistävä toiminta kuten ennalta ehkäisevä terveydenhoito, lääketutkimuksen edistäminen ja terveellisten elämäntapojen edistäminen.

### Aktiivinen omistajuus ja vaikuttaminen

Sijoituskohteita seurataan säännöllisesti ja yhtiöiden toimintatapoihin pyritään vaikuttamaan. Vaikuttamista tehdään käymällä suoraan vastuullisuusdialogia yritysten kanssa ja osallistumalla tarvittaessa yritysten yhtiökokouksiin. Sen lisäksi yrityksiin vaikutetaan yhteistyökumppaneiden ja vaikuttamisaloitteiden kautta joko yksin tai yhdessä muiden sijoittajien kanssa. Esimerkiksi ISS STOXX käy läpi kaikkien eQ:n rahastojen normirikkomukset ja vaikuttaa normirikkomustapauksissa suoraan yhtiöön ja seuraa kehitystä.

eQ:n edistämistoimet liittyvät ilmastonmuutoksen hillitsemiseen, luonnon monimuotoisuuden huomioimiseen, ihmisoikeuksien noudattamiseen, korruption vastaisiin toimiin, ympäristöasioiden huomioon ottamiseen, hyvään hallintotapaan ja vastuullisuustekijöiden raportointiin.

### Edistämistoimet ja saavutetut tulokset vuonna 2025

Rahaston sijoituskohteiden liiketoiminta voi kohdistua ensisijaisesti ympäristötavoitteiden edistämiseen, yhteiskunnallisten tavoitteiden edistämiseen tai molempiin. Alla oleva taulukko osoittaa, että rahaston sijoitusjakauma 31.12.2025 oli yhdenmukainen raportin ensimmäisellä sivulla esitetyn tavoitteen kanssa.

31.12.2025	Yhteiskunnallinen		
	Ympäristötavoite	tavoite	Molemmat tavoitteet
Rahaston sijoitukset	35,88 %	39,05 %	25,07 %

Lähde: rahaston sisäinen data. Osalla sijoituksista on sekä ympäristötavoite että yhteiskunnallinen tavoite.

#### ● **Miten kestävyysindikaattorit ovat suoriutuneet (edistämistoimet ja saavutetut tulokset vuonna 2025)?**

Rahoitustuotteen edistämien ympäristöön ja yhteiskuntaan liittyvien ominaisuuksien toteutumista rahaston salkunhoitaja seuraa kohdeyhtiöiden päästöjen määrällä, hiili-intensiteetin kehitymisellä, päästövähennystavoitteisiin sitoutumisella (tiedeperusteinen päästötavoite SBTi), haitallisten kestävyysvaikutusten arvioinnilla (PAI-indikaattorit) ja yhtiön valmiudella hallita vähähiilisyteen siirtymisen riskejä ja mahdollisuuksia. Salkunhoitaja seuraa myös, onko kohdeyhtiöillä todennettuja normirikkomuksia. Lisäksi salkunhoitaja hyödyntää ulkopuolisten palvelutarjoajien arviota yrityksen vastuullisuuden kehitymisestä. Tämä arvio on ns. "toinen mielipide" salkunhoitajan omalle sijoituskohteita koskevalle ESG-arvioinnille.

eQ käyttää ympäristö- ja yhteiskuntavastuun indikaattoreita siinä laajuudessa kuin asianmukaista tietoa on saatavilla. Vastuullisuustekijöiden raportointiin liittyvä sääntely ja tiedonantovaatimukset kehittyvät nopeasti. Tietojen laatu, kattavuus ja saatavuus muodostavat edelleen haasteita etenkin pienten yritysten ja vähemmän kehittyneiden markkinoiden osalta.

Kestävyysindikaattoreilla mitataan, miten tämän rahoitustuotteen kestävät tavoitteet saavutetaan.

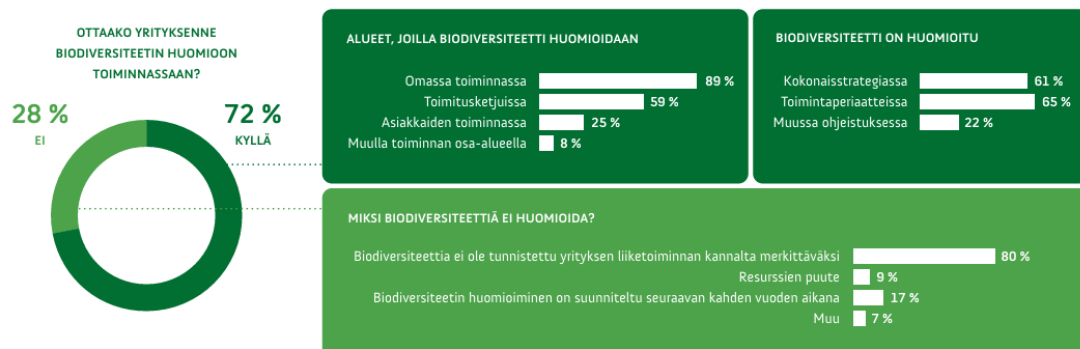
Luonnon monimuotoisuuden eli biodiversiteetin huomioiminen kohdeyhtiöiden liiketoiminnoissa oli eQ:n aktiivisesti hoidettujen osake- ja korkorahastojen vaikuttamistyön teema vuonna 2025. Biodiversiteettikyselyssä kartoitettiin biodiversiteetin huomioimista sijoituskohteiden liiketoiminnassa, luontokadon hillitsemiseksi toteutettuja toimenpiteitä, biodiversiteettiin liittyvien vaikutusten, riskien ja riippuvuuksien raportointia sekä asetettuja tai suunnitteilla olevia tavoitteita ja mittareita.

Kysely lähetettiin yli 550 yhtiölle, joista 165 vastasi. Vastaukset tarjosivat arvokasta lisätietoa yritysten nykytilasta sekä suunnitelmista biodiversiteetin huomioimisen ja seurannan kehittämiseksi.

Biodiversiteettikyselyn keskeiset havainnot:

- 72 % vastaajista huomioi biodiversiteetin toiminnassaan, pääosin omassa toiminnassa ja strategisella tasolla sekä osin toimitusketjuissa. Yleisin syy biodiversiteetin huomioimatta jättämiselle on se, ettei sitä tunnisteta liiketoiminnan kannalta merkitykselliseksi.
- Luontokadon hillintä painottuu käytännön toimiin: yli 70 % mainitsi jätteiden ja ylijäämämateriaalien vähentämisen tai uudelleenkäytön, kierrätysmateriaalien hyödyntämisen sekä vedenkulutuksen vähentämisen. Noin puolet kehittää myös innovatiivisia ratkaisuja (esim. bioteknologia), kun taas osallistuminen biodiversiteettiä tukeviin aloitteisiin on harvinaisempaa.
- Raportointi on yleistymässä: lähes 60 % raportoi jo biodiversiteettiin liittyvistä vaikutuksista, riskeistä ja riippuvuuksista ja näistä yli 40 % on asettanut raportoiduille indikaattoreille tavoitteita.

#### BIODIVERSITEETIN HUOMIOIMISEN LAAJUUS KYSELYYN VASTANNEISSA SALKKUYHTIÖISSÄ



#### SALKKUYHTIÖIDEN TOIMENPITEET LUONTOKADON EHKÄISEMISEKSI

<b>78 %</b> Jätteiden tai ylijäämämateriaalien vähentäminen tai uudelleenkäyttö	<b>78 %</b> Kierrätysmateriaalien hyödyntäminen	<b>72 %</b> Vedenkulutuksen vähentäminen toiminnassa	<b>67 %</b> Luonnonvarojen kulutuksen vähentäminen
<b>64 %</b> Vihreä logistiikka (esim. kuljetustavat, energia- tehokkaat tuotantoprosessit)	<b>60 %</b> Luonnon ja biodiversiteetin tuntemuksen ja koulutuksen lisääminen yrityksen sisällä	<b>59 %</b> Sertifioitujen tai kestävästi tuotettujen raaka-aineiden hankinta	<b>50 %</b> Innovatiivisten ratkaisujen kehittäminen (esim. bioteknologia, kestävä maatalous)
<b>40 %</b> Osallistuminen biodiversiteettiä tukeviin aloitteisiin (esim. TNFD)*	<b>30 %</b> Tehokas/minimoitu maankäyttö	<b>13 %</b> Muut: biodiversiteettiratkaisujen rahoitus, metsäkatko ja maankäyttö osana luottoriskin arviointia ja yhteisöpoljaisten hankkeiden tuki esim. metsänistutus	

\*TNFD, Taskforce on Nature-related Financial Disclosures = Tieteeseen perustuvien luontotavoitteiden viitekehys

Lähde: eQ:n biodiversiteettikysely 2025

Kysely koettiin vastaajien keskuudessa hyödylliseksi ja ajankohtaiseksi sekä selkeänä signaalina sijoittajien kasvavasta kiinnostuksesta biodiversiteettiin. Useissa yhtiöissä kysely käynnisti sisäisiä keskusteluja ja johti käytäntöjen ja politiikkojen tarkasteluun. Kyselyn ohella eQ on seurannut salkkuyhtiöiden luontovaikutuksia vuodesta 2022 lähtien PAI-indikaattorin (PAI 7) avulla.

#### Vaikuttamalla kohti mitattavia ilmastotuloksia

eQ:n aktiivisesti hoidetuilla korko- ja osakerahastoilla on päästövähennystavoitteet, jotka perustuvat sijoituskohteiden tieteeseen perustuviin SBTi- tai Net Zero -tavoitteisiin. Rahastojen tavoitteena on, että päästövähennystavoitteisiin sitoutuneiden yritysten määrä kasvaa vuosittain. eQ on edistänyt ja seurannut erityisesti tiedeperusteisten SBT-tavoitteiden kehittymistä sijoituksissaan jo usean vuoden ajan.

eQ seuraa SBT-tavoitteiden yleistymistä myös CDP:n koordinoiman yhteisvaikuttamisaloitteen kautta. Hyväksytyjen SBT-tavoitteiden määrä kasvoi voimakkaasti vuonna 2025 noin 7 000:sta 10 000:een. SBTi Trend Tracker -datan (elokuu 2025) mukaan SBTi-tavoitteet kattavat jo yli 40 prosenttia maailman markkina-arvosta ja noin 25 prosenttia globaalista liikevaihdosta. eQ raportoi rahastokohtaisesti sijoitusten SBTi-tavoitejakauman omaisuuslajikohtaisissa ESG-raporteissa.

eQ Sininen Planeetta -rahastossa ei ollut äänestystarpeita yhtiökokouksissa vuonna 2025.

#### Rahaston kohdeyhtiöiden hiilipäästöjen trendi

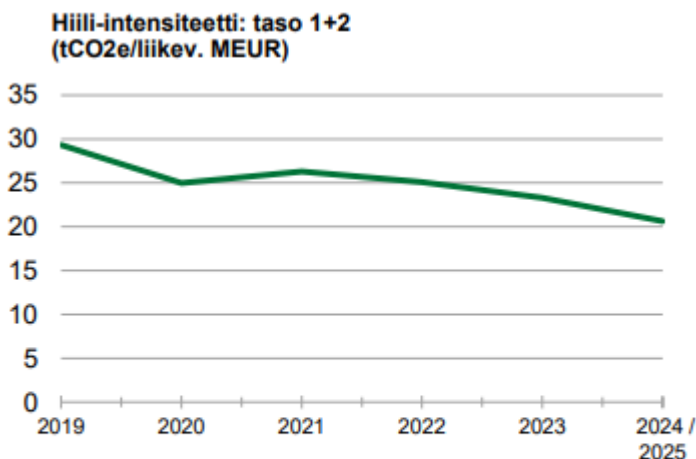
Rahaston hiili-intensiteetti per 31.12.2025 oli 20,6 tCO<sub>2</sub>e/liikev. MEUR (19,4 tCO<sub>2</sub>e/liikev. MEUR per 31.12.2024, 27,4 tCO<sub>2</sub>e/liikev. MEUR per 31.12.2023 ja 29,98 tCO<sub>2</sub>e/liikev. MEUR per 31.12.2022).

##### **Hiili-intensiteetti**

**20,6**

Rahaston hiili-intensiteetti kuvaa sen kohdeyhtiöiden painotettua hiili-intensiteetin keskiarvoa, joka ilmaistaan Scope 1 ja Scope 2 -päästöjen (tCO<sub>2</sub>e) summana suhteutettuna yhtiön liikevaihtoon (MEUR) (lähde: MSCI).

Seuraavasta kuvasta nähdään, että rahaston hiili-intensiteetin (scope 1 + scope 2) trendi on ollut laskeva pitkällä aikavälillä.



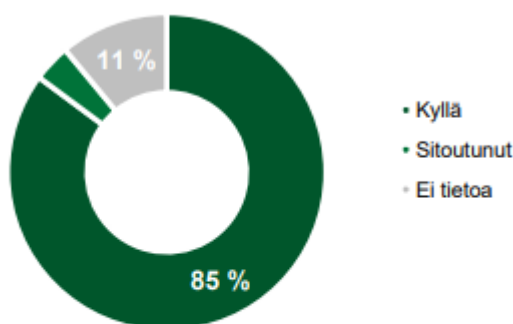
Rahaston hiili-intensiteetti on sen nykyisten sijoitusten hiili-intensiteetin painotettu keskiarvo. Hiili-intensiteetissä on huomioitu yhtiöiden Scope 1 ja 2 -päästöt (tCO<sub>2</sub>e) suhteutettuna yhtiön liikevaihtoon (MEUR). Mikäli rahaston hiili-intensiteetin kattavuus on alle 50 %, on sitä täydennetty MSCI:n toimialakeskiarvoilla ja/tai salkunhoitajien lisäselvityksillä (lähde: MSCI).

Lähde: eQ Sininen Planeetta -rahaston ESG-raportti 31.12.2025. [https://www.eq.fi/~media/files/funds/eq-sininen-planeetta/esg-eg-sininen-planeetta\\_20251231.pdf](https://www.eq.fi/~media/files/funds/eq-sininen-planeetta/esg-eg-sininen-planeetta_20251231.pdf)

### **Rahaston kohdeyhtiöiden päästötavoitteet**

Rahaston salkunhoitaja seuraa kohdeyhtiöiden sitoutumista päästövähennystavoitteisiin (tiedeperusteinen päästötavoite SBTi) sekä kannustaa kohdeyhtiöitä määrittämään toiminnalleen päästövähennystavoitteen. Rahaston kohdeyhtiöistä on 85 prosenttia määritellyt tiedeperusteisen päästövähennystavoitteen ja 4 prosenttia on sitoutunut tiedeperusteisen päästövähennystavoitteen laatimiseen (muina vertailuvuosina vastaavat osuudet olivat 69 % ja 11 % per 31.12.2024, 67 % ja 5 % per 31.12.2023 sekä 57 % ja 12 % per 31.12.2022).

### **Tiedeperusteinen päästötavoite (SBTi)**



Tiedeperusteinen päästötavoite jakaa rahaston kohdeyhtiöt sijoituspainojen perusteella eri kategorioihin sen mukaan, onko niillä olemassa tiedeperusteista päästötavoitetta (SBTi) tai ovatko ne sitoutuneet sellaiseen laatimiseen (lähde: MSCI).

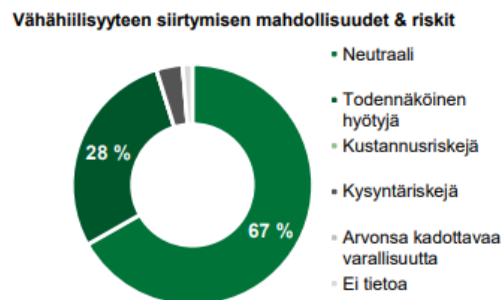
Lähde: eQ Sininen Planeetta -rahaston ESG-raportti 31.12.2025. [https://www.eq.fi/~media/files/funds/eq-sininen-planeetta/esg-eg-sininen-planeetta\\_20251231.pdf](https://www.eq.fi/~media/files/funds/eq-sininen-planeetta/esg-eg-sininen-planeetta_20251231.pdf)

## Rahaston kohdeyhtiöiden vähähiilisyteen siirtyminen

Rahaston salkunhoitaja seuraa myös yritysten valmiutta hallita vähähiilisyteen siirtymisen riskejä ja mahdollisuuksia. Rahaston sijoituskohteiden valmiuden taso hallitua vähähiilisyteen liittyviä riskejä ja mahdollisuuksia on linjassa rahastolle asetetun ympäristötavoitteen suhteen.



Arvosana kertoo, mikä on yhtiön valmius hallita vähähiilisyteen siirtymiseen liittyviä riskejä ja mahdollisuuksia. 0 edustaa heikointa ja 10 parasta arvosanaa (lähde: MSCI).

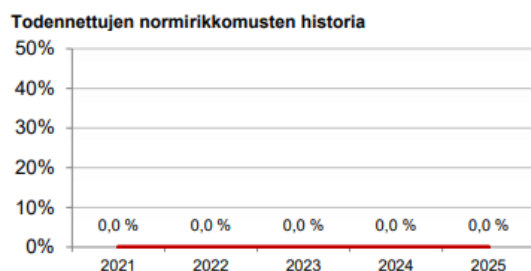


Vähähiilisyteen siirtymisen luokittelu jakaa rahaston kohdeyhtiöt eri kategorioihin sen mukaan, mikä on niiden valmius hallita vähähiilisyteen siirtymiseen liittyviä riskejä ja mahdollisuuksia (lähde: MSCI).

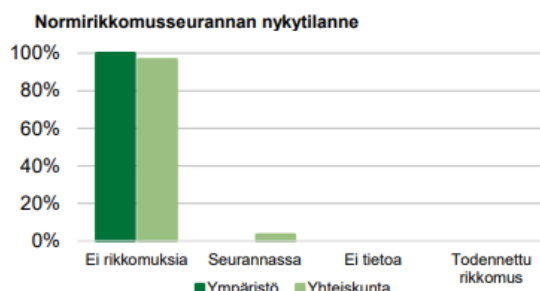
Lähde: eQ Sininen Planeetta -rahaston ESG-raportti 31.12.2025. [https://www.eq.fi/~media/files/funds/eq-sininen-planeetta/esg-eq-sininen-planeetta\\_20251231.pdf](https://www.eq.fi/~media/files/funds/eq-sininen-planeetta/esg-eq-sininen-planeetta_20251231.pdf)

## Rahaston kohdeyhtiöiden YK:n Global Compact -periaatteiden vastaisten normirikkomusten seuranta

Rahaston kohdeyhtiöissä ei ole ollut todennettuja YK:n Global Compact -periaatteiden vastaisia normirikkomuksia per 31.12.2025.



Ilmaistu prosentteina yhtiöiden kappalemäärästä (lähde: ISS STOXX, eQ).



Ilmaistu prosentteina yhtiöiden kappalemäärästä (lähde: ISS STOXX).

Lähde: eQ Sininen Planeetta -rahaston ESG-raportti 31.12.2025. [https://www.eq.fi/~media/files/funds/eq-sininen-planeetta/esg-eq-sininen-planeetta\\_20251231.pdf](https://www.eq.fi/~media/files/funds/eq-sininen-planeetta/esg-eq-sininen-planeetta_20251231.pdf)

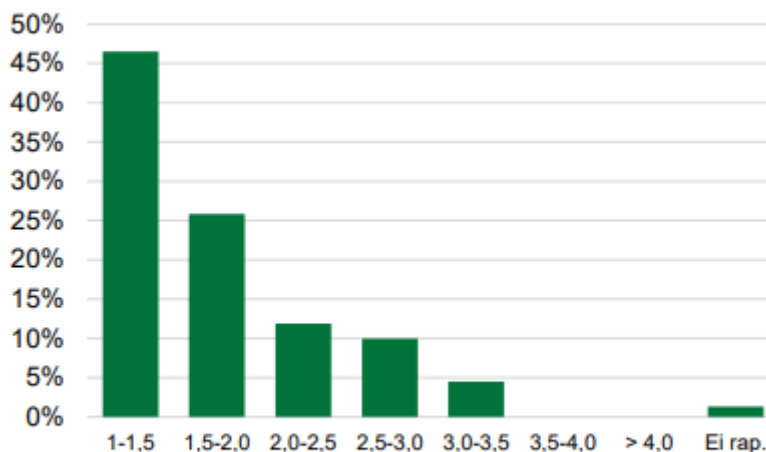
## Rahaston oletettu globaali lämpötilan nousu (Implied Temperature Rise) (°C) vuoteen 2100 mennessä

Salkunhoitaja seuraa rahaston oletettua lämpötilan nousua suhteessa Pariisin ilmastopimuksen mukaiseen tavoitteeseen, joka on linjassa asetetun tavoitteen kanssa.

**Oletettu lämpötilan nousu****1,4**

Oletettu lämpötilan nousu (°C) on rahaston päästöjen mukainen lämpenemisskenaario pohjautuen globaaliin päästöbujettiin, jolla lämpenemisen ennusteen pysyvän alle 2 °C vuoteen 2100 mennessä.

Lähde: eQ Sininen Planeetta -rahaston ESG-raportti 31.12.2025. [https://www.eq.fi/~media/files/funds/eq-sininen-planeetta/esg-eg-sininen-planeetta\\_20251231.pdf](https://www.eq.fi/~media/files/funds/eq-sininen-planeetta/esg-eg-sininen-planeetta_20251231.pdf)

**Rahaston ITR-jakauma (°C)**

Rahaston ITR-jakauma kuvaa prosentteina rahaston omistusten markkina-arvosta, minkä lämpenemisskenaarion asteikoille sen yhtiöt sijoittuvat (lähde: MSCI, eQ).

Lähde: eQ Sininen Planeetta -rahaston ESG-raportti 31.12.2025. [https://www.eq.fi/~media/files/funds/eq-sininen-planeetta/esg-eg-sininen-planeetta\\_20251231.pdf](https://www.eq.fi/~media/files/funds/eq-sininen-planeetta/esg-eg-sininen-planeetta_20251231.pdf)

● **Miten kestävät sijoitukset eivät ole aiheuttaneet merkittävää haittaa yhdellekään kestäväälle sijoitustavoitteelle?**

Rahasto ei tee sijoituksia, jotka aiheuttaisivat merkittävää haittaa millekään muulle ympäristöön tai yhteiskuntaan liittyvälle kestäväälle sijoitustavoitteelle (ns. DNSH-testi "do not significant harm" -testi). Tämä toteutuu mm. tarkastelemalla potentiaalista sijoituskohdetta PAI-indikaattoreiden avulla siinä laajuudessa, kuin asianmukaista tietoa on saatavilla. PAI-indikaattoreiden tarkastelun tukena eQ hyödyntää ulkopuolisen palveluntarjoajan tietokantaa.

Yritysten normirikkomuksia ja osallistumista haitallisiin toimialoihin arvioidaan rahastossa siten, että poissuljettuja ovat ainakin sijoitukset komission delegoidun asetuksen (EU) 2020/1818 12 artiklan 1 kohdan a–g alakohdassa tarkoitettuihin yrityksiin.

Yhtenä sijoituskohteiden arviointimenetelmänä käytetään toimialakohtaista poissulkemista, joka käsittää ympäristönäkökohdat ja yhteiskuntavastuun toteutumisen. Rahastosta on suljettu pois seuraavat toimialat: fossiilinen energia, uhkapelit, alkoholi, tupakka, aseet ja puolustusteollisuus sekä virvoitusjuomat. Kaikkien sijoituskohteiden valinnassa ja seurannassa otetaan huomioon myös YK:n Global Compact -periaatteiden vastaisten normirikkomusten mahdollinen toteutuminen. Mikäli yrityksellä on todennettu vakava normirikkomus, eikä yrityksen toiminta täytä hyvän hallintotavan vaatimuksia, eQ ei sijoita siihen.

Pääasiallisilla haitallisilla vaikutuksilla tarkoitetaan sijoituspäätösten merkittävimpiä kielteisiä vaikutuksia kestävyystekijöihin, jotka koskevat ympäristöön, yhteiskuntaan ja työntekijöihin liittyviä asioita, ihmisoikeuksien kunnioittamista sekä korruption ja lahjonnan torjuntaan liittyviä asioita.

YK:n Global Compact -periaatteet ovat sopuoinnussa seuraavien yleismaailmallisten periaatteiden kanssa: YK:n Ihmisoikeuksien yleismaailmallinen julistus, ILO:n Työelämän peruseriaatteita ja -oikeuksia koskeva julistus, YK:n Rion ympäristöä ja kehitystä koskeva julistus ja YK:n Korruption vastainen yleissopimus. Rahaston kohdeyhtiöissä ei ole ollut todennettuja YK:n Global Compact -periaatteiden vastaisia normirikkomuksia per 31.12.2025.

Lisäksi salkunhoitaja hyödyntää ulkopuolisten palvelutarjoajien arviota yrityksen vastuullisuuden kehittymisestä. Tämä arvio on ns. "toinen mielipide" salkunhoitajan omalle sijoituskohteita koskevalle ESG-arvioinnille. Rahaston MSCI ESG-kokonaisarvosana per 31.12.2025 oli AA (erittäin hyvä). Rahaston ESG-kokonaisarvosanassa MSCI huomioi painotetun keskiarvon rahastossa olevien yhtiöiden ESG-arvosanoista.

*Miten kestävyystekijöihin kohdistuvia haitallisia vaikutuksia koskevat indikaattorit on otettu huomioon?*

eQ huomioi eQ Varainhoidon vastuullisen sijoittamisen periaatteiden mukaisesti sijoitusten pääasialliset haitalliset vaikutukset kestävyystekijöihin (Principal Adverse Impact, PAI-indikaattorit) siinä laajuudessa, kuin asianmukaista tietoa on saatavilla. PAI-indikaattoreiden tarkastelun tukena eQ hyödyntää ulkopuolisen palveluntarjoajan tietokantaa.

eQ seuraa ja raportoi kaikkia 14 pakollista kestävyysindikaattoria. Lisäksi eQ seuraa ja raportoi lisäindikaattoreita. Nämä lisäindikaattorit ovat: a. Sijoitukset yrityksiin, joilla ei ole hiilipäästöjen vähentämiseen tähtäviä aloitteita ja b. Asianmukaisen huolellisuuden puute (sijoitukset, joilla ei ole asianmukaisen huolellisuuden prosessia ihmisoikeuksiin kohdistuvien haittavaikutusten tunnistamiseksi, ehkäisemiseksi, lieventämiseksi ja käsittelemiseksi).

SFDR-asetus ei määritä raja-arvoja sille, miten PAI-indikaattoreita tulisi huomioida sijoitustoiminnassa. eQ Rahastoyhtiön riskienhallinta seuraa artikla 8 -rahastoissa ympäristöön ja yhteiskuntaan liittyvien ominaisuuksien edistämistä sekä artikla 9 -rahastoissa kestävä sijoitustavoitteen saavuttamista kestävyysindikaattoreille asetettujen raja-arvojen avulla. Raja-arvot on kuvattu rahastojen kestävyystiedoissa eQ:n verkkosivuilla.

Kesällä 2026 neljättä kertaa virallisesti julkaistavien PAI-indikaattoreiden yksittäisten arvojen tulkitseminen ei eQ:n näkemyksen mukaan ole vielä erityisen mielekäästä. Olennaisempaa on tarkastella indikaattoreiden kehityssuuntaa pitkällä aikavälillä, sillä datan laatu ja kattavuus paranevat jatkuvasti ja mittaukset tarkentuvat vähitellen.

PAI-tulosten ja eQ Rahastoyhtiön riskienhallinnan seuraamien raja-arvojen perusteella rahastosta ei vuonna 2025 suljettu pois, asetettu seurantalistalle tai poistettu yhtään yhtiötä.

Tiedot pääasiallisista haitallisista vaikutuksista kestävyystekijöihin ovat saatavilla mm. rahaston ESG-raportilta.

*Ovatko kestävät sijoitukset olleet monikansallisille yrityksille annettujen OECD:n toimintaohjeiden sekä yritystoimintaa ja ihmisoikeuksia koskevien YK:n ohjaavien periaatteiden mukaisia?*

Kyllä ovat olleet.

OECD:n monikansallisille yrityksille antamien ohjeiden teemat kuten esim. työ ja työelämän suhteet, ihmisoikeudet, yritystoimintaa koskevien tietojen ilmoittaminen, ympäristö, lahjonnan ja kiristyksen torjunta ja verotus sisältyvät pääasiallisten haitallisten kestävyysvaikutusten huomiointiin.

eQ huomioi eQ Varainhoidon vastuullisen sijoittamisen periaatteiden mukaisesti sijoitusten pääasialliset haitalliset vaikutukset kestävyystekijöihin (Principal Adverse Impact, PAI-indikaattorit) siinä laajuudessa, kuin asianmukaista tietoa on saatavilla.

Kaikkien sijoituskohteiden valinnassa ja seurannassa otetaan huomioon myös YK:n Global Compact -periaatteiden vastaisten normirikkomusten mahdollinen toteutuminen. Mikäli yrityksellä on todennettu normirikkomus, eikä yrityksen toiminta täytä hyvän hallintotavan vaatimuksia, eQ ei sijoita siihen. YK:n Global Compact periaatteet ovat sopusoinnussa seuraavien yleismaailmallisten periaatteiden kanssa: YK:n Ihmisoikeuksien yleismaailmallinen julistus, ILO:n Työelämän peruseriaatteita ja -oikeuksia koskeva julistus, YK:n Rion ympäristöä ja kehitystä koskeva julistus ja YK:n Korruption vastainen yleissopimus.



### **Miten tässä rahoitustuotteessa on otettu huomioon pääasialliset haitalliset vaikutukset kestävyystekijöihin?**

eQ huomioi eQ Varainhoidon vastuullisen sijoittamisen periaatteiden mukaisesti sijoitusten pääasialliset haitalliset vaikutukset kestävyystekijöihin (Principal Adverse Impact, PAI-indikaattorit) siinä laajuudessa, kuin asianmukaista tietoa on saatavilla. PAI-indikaattoreiden tarkastelun tukena eQ hyödyntää ulkopuolisen palveluntarjoajan tietokantaa.

eQ seuraa ja raportoi kaikkia 14 pakollista kestävyysindikaattoria. Lisäksi eQ seuraa ja raportoi lisäindikaattoreita. Nämä lisäindikaattorit ovat: a. Sijoitukset yrityksiin, joilla ei ole hiilipäästöjen vähentämiseen tähtäviä aloitteita, b. Asianmukaisen huolellisuuden puute (sijoitukset, joilla ei ole asianmukaisen huolellisuuden prosessia ihmisoikeuksiin kohdistuvien haittavaikutusten tunnistamiseksi, ehkäisemiseksi, lieventämiseksi ja käsittelemiseksi) ja c. Ihmiskaupan ehkäisemistä koskevien prosessien ja toimenpiteiden puute.

SFDR-asetus ei määritä raja-arvoja sille, miten PAI-indikaattoreita tulisi huomioida sijoitustoiminnassa. eQ Rahastoyhtiön riskienhallinta seuraa artikla 8 -rahastoissa ympäristöön ja yhteiskuntaan liittyvien ominaisuuksien edistämistä sekä artikla 9 -rahastoissa kestävä sijoitustavoitteen saavuttamista kestävyysindikaattoreille asetettujen raja-arvojen avulla. Raja-arvot on kuvattu rahastojen kestävyystiedoissa eQ:n verkkosivuilla.

Kesällä 2026 neljättä kertaa virallisesti julkaistavien PAI-indikaattoreiden yksittäisten arvojen tulkitseminen ei eQ:n näkemyksen mukaan ole vielä erityisen mielekäästä. Olennaisempaa on tarkastella indikaattoreiden kehityssuuntaa pitkällä aikavälillä, sillä datan laatu ja kattavuus paranevat jatkuvasti ja mittaukset tarkentuvat vähitellen.

PAI-tulosten ja eQ Rahastoyhtiön riskienhallinnan seuraamien raja-arvojen perusteella rahastosta ei vuonna 2025 suljettu pois, asetettu seurantalistalle tai poistettu yhtään yhtiötä.

Oheisessa taulukossa on esitetty eQ Sininen Planeetta -rahaston PAI-indikaattorit per 31.12.2025.

Raportoitavat PAI-indikaattorit (Principal Adverse Impact) 1-14 ja lisäindikaattorit 15-17			
Indikaattorin nro	PAI-indikaattorin nimi	Arvo	Raportoinnin kattavuus
1	Kasvihuonekaasupäästöt (Scope 1+2+3, tCO <sub>2</sub> e/yr)	7 151	98,7 %
	Kasvihuonekaasupäästöt (Scope 1, tCO <sub>2</sub> e/yr)	143	98,7 %
	Kasvihuonekaasupäästöt (Scope 2, tCO <sub>2</sub> e/yr)	294	98,7 %
	Kasvihuonekaasupäästöt (Scope 3, tCO <sub>2</sub> e/yr)	6 798	98,7 %
2	Hilijalanjälki (tCO <sub>2</sub> e/sijoitettu MEUR)	85	98,7 %
3	Hilii-intensiteetti tCO <sub>2</sub> e/liikev. MEUR)	356	98,7 %
4	Fossiilisten polttoaineiden alalla toimivat yritykset	0,0 %	98,7 %
5	Uusiutumattoman energian kulutuksen ja tuotannon osuus	43,1 %	98,7 %
6	Energiankulutuksen intensiteetti (GWh/liikev. MEUR)	0,1	98,7 %
7A	Kielteistä vaikutusta herkän biodiversiteetin alueisiin	0,0 %	98,7 %
7B	Toimintaa herkän biodiversiteetin alueilla	2,6 %	98,7 %
8	Päästöt veteen (t/sijoitettu MEUR)	0,00	14,4 %
9	Vaarallisen jätteen määrä vuodessa (t/sijoitettu MEUR)	0,1	98,7 %
10A	YK Global Compact -rikkomukset: yhteiskuntavastuu	0,0 %	100,0 %
10B	YK Global Compact -rikkomukset: ympäristö	0,0 %	100,0 %
11	YK:n Global Compact -valvonnan puute	1,3 %	98,7 %
12	Sukupuolten välinen tasaottamaton palkkaero	8,6 %	94,3 %
13	Naisten osuus hallituksessa	38,7 %	28,8 %
14	Altistus kiistanalaisiin aseisiin liittyvälle riskille	0,0 %	98,7 %
15	Päästötavoitteet linjattu Pariisin ilmastositomukseen	72,4 %	98,7 %
16	Due diligence ihmisoikeuksille	88,7 %	98,7 %
17	Ihmiskaupan vastainen käytäntö	86,8 %	98,7 %

MSCI täydentää puuttuvia päästölukuja arvioilla. Scope 3 -päästöluvut ovat suurelta osin MSCI:n arvioimia.

\*Kokonaispäästöt (Scope 1+2+3) voi poiketa sen alaerien summasta niiden erilaisen raportointitiheyden vuoksi.

\*\*PAI-indikaattorina raportoitavaan hilijalanjälkeen ja hilii-intensiteettiin on sääntelyn mukaisesti sisällytetty myös Scope 3 -kasvihuonekaasupäästöt

Lähde: MSCI (pl. kohdassa 10 ISS ESG)

Lähde: eQ Sininen Planeetta -rahaston ESG-raportti 31.12.2025. [https://www.eq.fi/~media/files/funds/eq-sininen-planeetta/esg-eg-sininen-planeetta\\_20251231.pdf](https://www.eq.fi/~media/files/funds/eq-sininen-planeetta/esg-eg-sininen-planeetta_20251231.pdf)

## Mitkä ovat olleet tämän rahoitustuotteen merkittävimmät sijoitukset?



### Suurimmat sijoitukset per 31.12.2025

	Ala	%:a varoista	Maa
Novo Nordisk A/S-B	Terveydenhuolto	6,9	Tanska
NVIDIA Corp	Teknologia	5,7	Yhdysvallat
GSK Plc	Terveydenhuolto	4,5	Iso-Britannia
Infineon Technologies Ag	Teknologia	4,5	Saksa
Vestas Wind Systems A/S	Sykliset	4,5	Tanska
Walt Disney Co	Viestintä	4,4	Yhdysvallat
Mastercard Inc-CLASS A	Rahoitus	4,4	Yhdysvallat
Cisco Systems Inc	Teknologia	4,4	Yhdysvallat
Salesforce Inc	Teknologia	4,1	Yhdysvallat
International Business	Teknologia	4,0	Yhdysvallat
Roche Holding AG-	Terveydenhuolto	4,0	Sveitsi
Microsoft Corp	Teknologia	3,9	Yhdysvallat
Broadcom Ltd	Teknologia	3,8	Yhdysvallat
Adobe Systems Inc	Teknologia	3,8	Yhdysvallat
First Solar Inc	Teknologia	3,7	Yhdysvallat
Palo Alto Networks Inc	Teknologia	3,7	Yhdysvallat
Pandora A/S	Sykliset	3,6	Tanska

Luettelo sisältää sijoitukset, jotka muodostavat suurimman osuuden rahoitustuotteen sijoituksista viitekaudella, joka on: 2025

**Varojen allo-**  
**kointi** kuvaa  
tiettyihin  
omaisuuseriin  
tehtyjen sijoitusten osuutta.

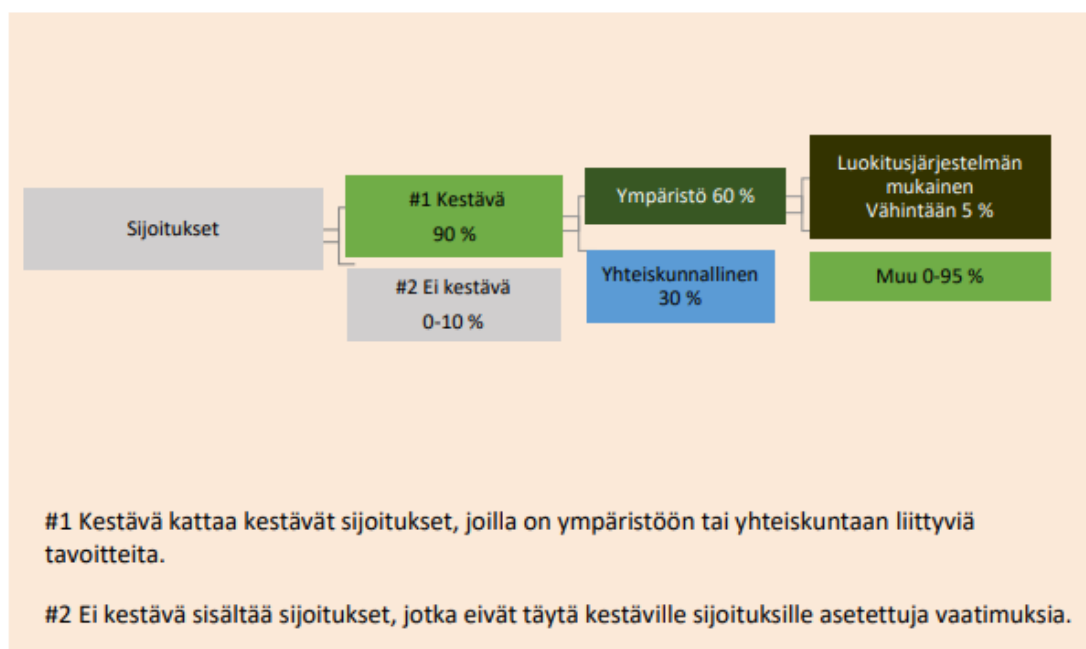
Sijoitusrahasto eQ Sininen Planeetta -rahaston sijoitustoiminnan tavoitteena on kestävien sijoitusten tekeminen maailmanlaajuisesti sellaisten yhtiöiden osakkeisiin ja osakesidonnaisiin sijoituskohteisiin, joiden strategia edistää laajasti kestävä kehityksen toteutumista. Sijoitukset tehdään teknologiasektorin, teollisuus- ja kulutustavaratoimialan sekä valikoidusti muiden toimialojen kestävä kehitystä toteuttaviin edelläkävijäyhtiöihin.



### Mikä on ollut kestävyteen liittyvien sijoitusten osuus?

Rahastossa oli kestävyteen liittyviä sijoituksia 99,49 % ja käteistä (EUR) 0,51 % per 31.12.2025.

### Mikä on ollut varojen allokointi?



### Millä talouden aloille sijoituksia on tehty?

Sijoitusrahasto eQ Sininen Planeetta -rahaston sijoitustoiminnan tavoitteena on kestävien sijoitusten tekeminen maailmanlaajuisesti sellaisten yhtiöiden osakkeisiin ja osakesidonnaisiin sijoituskohteisiin, joiden strategia edistää laajasti kestävä kehityksen toteutumista. Sijoitukset tehdään teknologiasektorin, teollisuus- ja kulutustavaratoimialan sekä valikoidusti muiden toimialojen kestävä kehitystä toteuttaviin edelläkävijäyhtiöihin.

#### TOIMIALAJAKAUMA

Informaatioteknologia	56,3 %	Teollisuus	6,1 %
Terveystieteet	15,3 %	Viestintä	4,4 %
Kestokulutus tuotteet	8,6 %	Päivittäistuotteet	2,5 %
Rahoitus	6,7 %		

Lähde: eQ Sininen Planeetta -rahaston kuukausikatsaus 31.12.2025. [https://www.eq.fi/~media/files/funds/eq-sininen-planeetta/monthly-reports/kk-eq-sininen\\_planeetta\\_202512.pdf](https://www.eq.fi/~media/files/funds/eq-sininen-planeetta/monthly-reports/kk-eq-sininen_planeetta_202512.pdf)

Luokitusjärjestelmän mukaiset toiminnot ilmaistaan osuutena seuraavista:

- **liikevaihto**, joka vastaa sijoituskohteena olevien yritysten vihreistä toiminnoista saatavien tulojen osuutta
- **pääomamenot** (CapEx), jotka osoittavat sijoituskohteena olevien yritysten tekemät vihreät sijoitukset, joiden tavoitteena on esimerkiksi vihreään talouteen siirtyminen.
- **toimintamenot** (OpEx), mikä heijastaa sijoituskohteyrityksen vihreää operatiivista toimintaa.

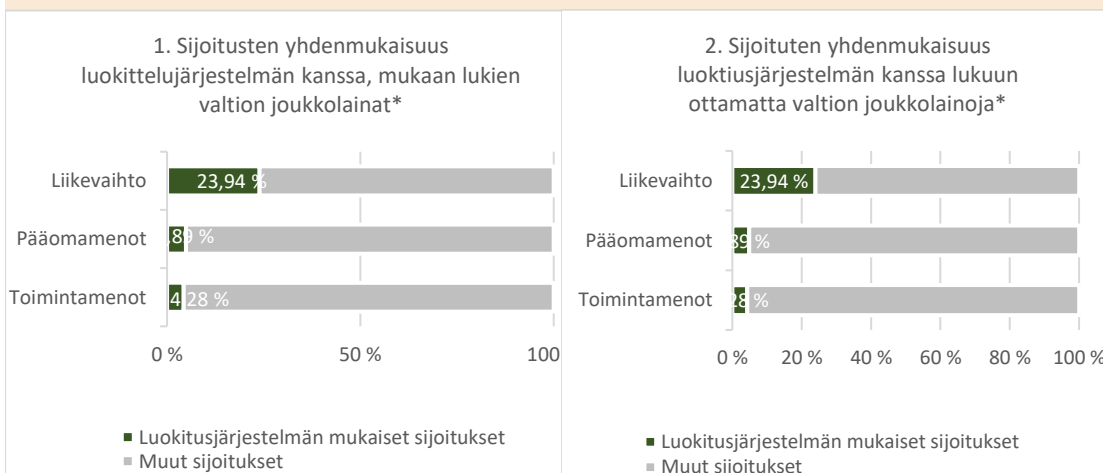


## Missä määrin kestävät sijoitukset, joilla ympäristötavoite, ovat olleet EU:n luokitusjärjestelmän mukaisia?

Rahastossa oli taksonomianmukaisia toimintoja per 31.12.2025 seuraavasti: a. taksonomianmukaisuus liikevaihdosta 23,94 % (11,67 % 31.12.2024, 16,20 % 31.12.2023 ja 18,8 % 31.12.2022), b. taksonomianmukaisuus CAPEX-menoista 4,89 % (16,18 % 31.12.2024, 29,27 % 31.12.2023 ja 15,76 % 31.12.2022) ja c. taksonomianmukaisuus OPEX-menoista 4,28 % (9,59 % 31.12.2024, 27,38 % 31.12.2023, 12,61 % 31.12.2022).

Taksonomian mukaisten sijoitusten osuus perustuu ulkopuolisen datantarjoajan tuottamiin tietoihin.

*Jäljempänä olevissa kaavioissa esitetään vihreällä EU:n luokitusjärjestelmän mukaisten sijoitusten prosenttiosuus. Koska ei ole olemassa asianmukaista menetelmää, jolla voitaisiin määrittää valtion joukkolainojen\* yhdenmukaisuus luokitusjärjestelmän kanssa, ensimmäisessä kaaviossa yhdenmukaisuus luokitusjärjestelmän kanssa esitetään suhteessa kaikkiin rahoitustuotteen sijoituksiin, myös valtion joukkolainoihin, kun taas toisessa kaaviossa yhdenmukaisuus esitetään vain suhteessa muihin rahoitustuotteen sijoituksiin kuin valtion joukkolainoihin.*



\*Näissä kaavioissa "valtion joukkolainat" koostuvat kaikista valtiovarainmuutoksista

### Mahdollistavat toiminnot

mahdollistavat suoraan sen, että muilla toimintoilla edistetään merkittävästi ympäristötavoitetta.

### Siirtymätoiminnot

ovat toimintoja, joille ei ole vielä saatavilla vähähiilisiä vaihtoehtoja, ja muun muassa niiden kasvihuonekaasupäästötasot vastaavat parasta suorituskykyä.

## Mikä on ollut siirtymätoimintoihin ja mahdollistaviin toimintoihin tehtävien sijoitusten vähimmäisosuus?

Rahastossa oli siirtymätoimintoihin tehtävien sijoitusten osuus 0 % ja mahdollistaviin toimintoihin tehtävien sijoitusten osuus 3,6 % per 31.12.2025.



## Mikä on ollut sellaisten kestävien sijoitusten osuus, joilla on ympäristötavoite ja jotka eivät olleet EU:n luokitusjärjestelmän mukaisia?

Rahastossa oli taksonomianmukaisia toimintoja per 31.12.2025 seuraavasti: a. taksonomianmukaisuus liikevaihdosta 23,93 % (11,67 % 31.12.2024, 16,20 % 31.12.2023 ja 18,8 % 31.12.2022), b. taksonomianmukaisuus CAPEX-menoista 4,89 % (16,18 % 31.12.2024, 29,27 % 31.12.2023 ja 15,76 % 31.12.2022) ja c.

taksonomianmukaisuus OPEX-menoista 4,28 % (9,59 % 31.12.2024, 27,38 % 31.12.2023, 12,61 % 31.12.2022).

Rahaston sijoituskohteilla voi olla myös taksonomian ulkopuolista toimintaa, mutta siitä huolimatta ne edistävät rahastolle asetettuja ympäristötavoitteita. Tällä hetkellä eQ:n raportointi ei vielä tarkemmin erittele tämän tyyppisten sijoitusten osuutta. Kaiken kaikkiaan rahastossa oli noin 66 prosenttia ympäristön kannalta kestäviä sijoituksia 31.12.2025.



### **Mikä on ollut yhteiskunnan kannalta kestävien sijoitusten osuus?**

Yhteiskunnallisesti kestävien sijoitusten vähimmäisosuustavoite rahastossa on 30 %:ia. Rahastossa oli per 31.12.2025 61,0 prosenttia yhteiskunnan kannalta kestäviä sijoituksia.



### **Mitkä sijoitukset sisältyvät kohtaan ”#2 Ei kestävä”, mikä on niiden tarkoitus ja sovelletaanko ympäristöön liittyviä tai yhteiskunnallisia vähimmäistason suojaustoimia?**

Kohdan ”#2 Ei kestäviä” sijoituksia ovat pankkitilillä olevat rahaston käteisvarat. Käteisvarat liittyvät rahaston kaupankäyntiin sekä merkintöjen ja lunastusten hallintaan. Rahaston säännöt mahdollistavat myös sijoitukset korko- ja valuuttajohdannaisiin suojaustarkoituksiin. Tällaiset johdannaiset eivät ole kestäviä sijoituksia, mutta niiden arvioidaan täyttävän vähimmäistason suojaotoimet. Rahastossa oli käteistä 0,51 % per 31.12.2025.



### **Mitä toimia on toteutettu kestävä sijoitustavoitteen saavuttamiseksi viitekaudella?**

Rahasto noudattaa osakkeiden valintaprosessia, jonka seurauksena rahasto tekee kestäviä sijoituksia. Prosessi kestävyystekijöiden huomioimisesta sijoituskohteen valinnassa ja seurannassa on esitetty rahaston kestävyystiedot -lomakkeessa (ennen sijoituksen tekemistä artikla 9). <https://www.eq.fi/~media/files/funds/eq-sininen-planeetta/kest%C3%A4vyystiedot -eq-sininen-planeetta voimaan-1 5 2025.pdf>

Luonnon monimuotoisuuden eli biodiversiteetin huomioiminen kohdeyhtiöiden liiketoiminnoissa oli eQ:n aktiivisesti hoidettujen osake- ja korkorahastojen vaikuttamistyön teema viitekaudella 2025. Vaikuttamistemasta sekä rahaston kestävyysindikaattoreiden suoriutumisesta vuonna 2025 on kerrottu tarkemmin sivulla 3 kappaleessa ”Miten kestävyysindikaattorit ovat suoriutuneet (edistämistoimet ja saavutetut tulokset vuonna 2025)?”.

Vertailuarvot ovat indeksejä, joilla mitataan, saavuttaako rahoitustuote kestävä sijoitustavoitteen.



### **Miten tämä rahoitustuote on suoriutunut verrattuna kestävyteen liittyvään vertailuarvoon?**

Rahaston vertailuindeksinä toimii markkinapohjainen indeksi, jossa ei huomioida kestävyystekijöitä. Vertailuindeksin hiili-intensiteetti kuvaa yleisen osakemarkkinan hiilijalanjälkeä. Indeksillä ei ohjaa sijoituskohdevalintaa. Sen sijaan rahasto seuraa ja raportoi sijoitusten oletettua lämpötilan nousua Pariisin sopimuksen ilmaston

lämpenemistä koskeviin pitkän aikavälin tavoitteisiin nähden. Rahaston käyttämä vertailuindeksi löytyy rahastoesitteestä.

- **Miten tämä rahoitustuote on suoriutunut suhteessa kestävyysindikaattoreihin, joiden tarkoituksena on määrittää, vastaako vertailuarvo kestävä sijoitustuotetta?**

Rahastoa on suoriutunut hyvin suhteessa seurattuihin kestävyysindikaattoreihin. Suoriutuminen on esitetty tämän raportin kohdassa ”Miten kestävyysindikaattorit ovat suoriutuneet” sivulta kolme alkaen.