

Lomake asetuksen (EU) 2019/2088 8 artiklan 1, 2 ja 2 a kohdassa ja asetuksen (EU) 2020/852 6 artiklan ensimmäisessä kohdassa tarkoitetuista rahoitustuotteista määräjain annettaville tiedoille

Tuotenimi: Sijoitusrahasto eQ Maailma

Oikeushenkilötunnus: 743700YRXY8NY4T0A182

Kestävällä sijoituksella tarkoitetaan sijoitusta taloudelliseen toimintaan, joka edistää ympäristötavoitetta tai yhteiskunnallista tavoitetta, edellyttäen, että sijoitus ei aiheuta merkittävää haittaa yhdellekään ympäristötavoitteelle tai yhteiskunnalliselle tavoitteelle ja että sijoituskohteina olevat yritykset noudattavat hyviä hallintotapoja.

EU:n kestävyysluokitusjärjestelmä on asetuksessa (EU) 2020/852 säädetty luokitusjärjestelmä, jossa vahvistetaan luettelo **ympäristön kannalta kestävästä taloudellisista toiminnoista**. Kyseinen asetus ei sisällä luetteloa yhteiskunnan kannalta kestävästä taloudellisista toiminnoista. Kestävät sijoitukset, joilla on ympäristötavoite, saattavat olla luokitusjärjestelmän mukaisia tai sitten eivät.

Ympäristöön ja/tai yhteiskuntaan liittyvät ominaisuudet

Onko tällä rahoitustuotteella kestävä sijoitustavoite?



Kyllä



Ei



Siinä tehdään **kestäviä sijoituksia, joilla on ympäristötavoite**, vähintään:



EU:n luokitusjärjestelmän mukaisesti ympäristön kannalta kestävinä pidettyihin taloudellisiin toimintoihin



taloudellisiin toimintoihin, joita ei pidetä EU:n luokitusjärjestelmän mukaisesti ympäristön kannalta kestävinä



Sillä edistetään **ympäristöön tai yhteiskuntaan liittyviä ominaisuuksia** ja, vaikka sen tavoitteena ei ole kestävien sijoitusten tekeminen, siinä on ___%:n vähimmäisosuus kestäviä sijoituksia



joilla on ympäristötavoite, taloudellisiin toimintoihin, joita pidetään EU:n luokitusjärjestelmän mukaisesti ympäristön kannalta kestävinä



joilla on ympäristötavoite, taloudellisiin toimintoihin, joita ei pidetä EU:n luokitusjärjestelmän mukaisesti ympäristön kannalta kestävinä



joilla on yhteiskunnallinen tavoite



Siinä tehdään **kestäviä sijoituksia, joilla on yhteiskunnallinen tavoite**, vähintään:



Sillä edistetään ympäristöön ja yhteiskuntaan liittyviä ominaisuuksia, mutta **siinä ei tehdä kestäviä sijoituksia**



Missä määrin tämän rahoitustuotteen edistämät ympäristöön ja/tai yhteiskuntaan liittyvät ominaisuudet ovat toteutuneet?

Rahaston sijoitukset toteutetaan sijoittamalla varat maailmanlaajuisesti pääosin muiden rahastojen osuuksiin (kohderahasto). Enemmistö rahaston sijoituskohteista on aktiivisesti hoidettuja rahastoja, jotka luokitellaan EU:n kestävän rahoituksen tiedonantoasetuksen (2019/2088) artikla 8:n tai 9:n mukaisiksi rahoitustuotteiksi.

Rahasto edistää ympäristöön ja yhteiskuntaan liittyviä ominaisuuksia noudattamalla eQ Varainhoidon vastuullisen sijoittamisen periaatteita sekä edellyttää, että aktiivisesti hoidettujen kohderahastojen sijoituskohteena olevat yritykset noudattavat hyvää hallintotapaa. Muiden kuin aktiivisesti hoidettujen kohderahastojen valinnassa kiinnitetään myös huomiota hyvään hallintotapaan.

Rahaston keskeiset vastuullisen sijoittamisen lähestymistavat ovat ESG:n integrointi sijoituskäytäntöihin sekä aktiivinen omistajuus ja vaikuttaminen. Ympäristöön ja yhteiskuntaan liittyvien ominaisuuksien edistäminen tapahtuu pääosin rahaston artikla 8:n ja artikla 9:n mukaisiksi luokiteltujen kohderahastojen aktiivisissa omistajakäytännöissä.

ESG:n integrointi sijoituskäytäntöihin aktiivisesti hoidetuissa kohderahastoissa

eQ:n aktiivisesti hoitamissa kohderahastoissa salkunhoitajat arvioivat rahaston sijoituskohteita ympäristöön, yhteiskuntaan ja hallintotapaan liittyvien asioiden eli ESG-tekijöiden osalta sekä ennen sijoituspäätöksentekoa että säännöllisesti myös omistusaikana. ESG-tekijät on integroitu sijoituskohteen valintaprosessiin. eQ Maailma -rahastossa voidaan sijoittaa myös yhteistyökumppaneiden rahastoihin. Valintavaiheessa eQ on selvittänyt yhteistyökumppanin vastuullisen sijoittamisen periaatteet, kuinka rahasto on luokiteltu (artikla 6, 8 tai 9) ja millaista vastuullisuusraportointia eQ saa yhteistyökumppanilta.

Poissulkeminen aktiivisesti hoidetuissa kohderahastoissa

Kaikkien sijoituskohteiden valinnassa ja seurannassa otetaan huomioon YK:n Global Compact -periaatteiden vastaisten normirikkomusten mahdollinen toteutuminen. Mikäli aktiivisesti hoidetun kohderahaston yrityksellä on todennettu normirikkomus, eikä yrityksen toiminta täytä hyvän hallintotavan vaatimuksia, kohderahasto ei sijoita siihen.

Ilmastonmuutoksen hillintä kohderahastoissa

Ilmastonmuutoksen hillintä on tärkeä teema niin eQ-konsernissa kuin eQ Varainhoidon sijoitustoiminnassa. Vastuullisen sijoittamisen kautta eQ:lla on merkittävä vaikuttamismahdollisuus edistää kestävästä kehitystä.

Ympäristöön liittyvinä teemoina salkunhoitaja seuraa muun muassa kohderahastojen päästötietoja, niiden kehitystä ja raportointia sekä kohderahastojen yritysten sitoutumista tieteeseen perustuvaan päästövähennystavoitteeseen. Salkunhoitaja arvioi myös sitä, miten ilmastokysymykset otetaan huomioon kohderahastoissa. Lisäksi salkunhoitaja seuraa, mitkä valmiudet kohderahastojen yrityksillä on muokata liiketoimintaansa kohti vähähiilistä yhteiskuntaa.

Aktiivinen omistajuus ja vaikuttaminen kohderahastoissa

Ympäristöön ja yhteiskuntaan liittyvien ominaisuuksien edistäminen tapahtuu pääosin rahaston artikla 8:n ja artikla 9:n mukaisiksi luokiteltujen kohderahastojen aktiivisissa omistajakäytännöissä. Rahastossa seurataan säännöllisesti kestävyysindikaattoreiden kautta sitä, miten edistämistoimet toteutuvat ja kehittyvät kohderahastoissa.

eQ:n edistämistoimet liittyvät ilmastomuutoksen hillitsemiseen, ihmisoikeuksien noudattamiseen, korruption vastaisiin toimiin, ympäristöasioiden huomioon ottamiseen, hyvään hallintotapaan ja vastuullisuustekijöiden raportointiin.

Kestävyysindikaattoreilla mitataan, miten tämän rahoitustuotteen kestävät tavoitteet saavutetaan.

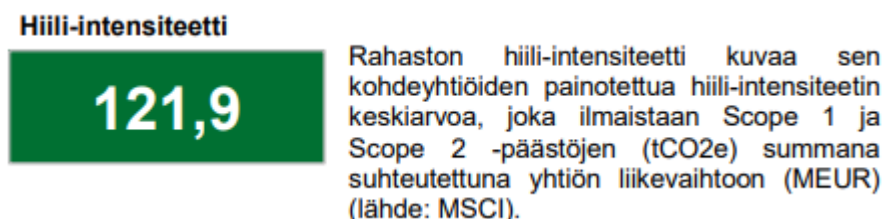
● **Miten kestävyysindikaattorit ovat suoriutuneet (edistämistoimet ja saavutetut tulokset vuonna 2022)?**

Rahoitustuotteen edistämien ympäristöön ja yhteiskuntaan liittyvien ominaisuuksien toteutumista rahaston salkunhoitaja seuraa kohderahastoista saaduilla kestävyysindikaattoritiedoilla kuten kohdeyhtiöiden päästöjen määrällä, hiili-intensiteetin kehitymisellä, päästövähennystavoitteisiin sitoutumisella (tiedeperusteinen päästötavoite SBTi), haitallisten kestävyysvaikutusten arvioinnilla (PAI-indikaattorit) ja yhtiön valmiudella hallita vähähiilisyteen siirtymisen riskejä ja mahdollisuuksia. Salkunhoitaja tutkii myös kohdeyhtiöissä tapahtuvien normirikkomusten määrää. Lisäksi salkunhoitaja hyödyntää ulkopuolisten palvelutarjoajien arviota yrityksen vastuullisuuden kehitymisestä. Tämä arvio on ns. "toinen mielipide" salkunhoitajan omalle sijoituskohteita koskevalle ESG-arvioinnille.

eQ käyttää ympäristö- ja yhteiskuntavastuun indikaattoreita siinä laajuudessa kuin asianmukaista tietoa on saatavilla. Vastuullisuustekijöiden raportointiin liittyvä sääntely ja tiedonantovaatimukset kehittyvät nopeasti. Tietojen laatu, kattavuus ja saatavuus muodostavat edelleen haasteita etenkin pienten yritysten ja vähemmän kehittyneiden markkinoiden osalta.

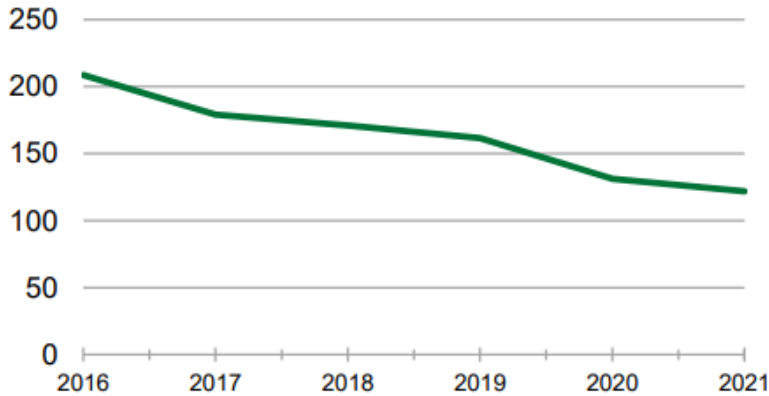
Rahaston kohderahastojen yritysten hiilipäästöjen trendi

Rahaston hiili-intensiteetti per 31.12.2022 oli 121,9 tCO₂e/liikev. MEUR.



Seuraavasta kuvasta nähdään, että rahaston hiili-intensiteetin (scope 1 + scope 2) trendi on ollut laskeva pitkällä aikavälillä.

Hiili-intensiteetti: taso 1+2 (tCO₂e/liikev. MEUR)



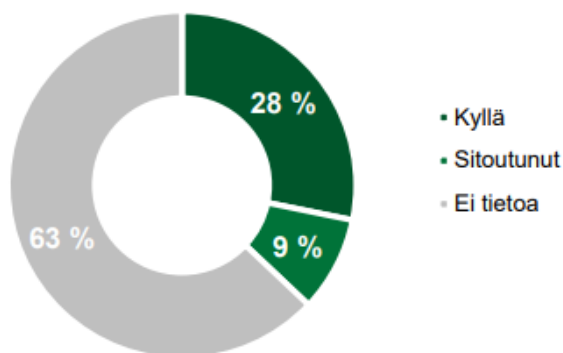
Rahaston hiili-intensiteetti on sen nykyisten kohdeyhtiöiden hiili-intensiteetin painotettu keskiarvo. Hiili-intensiteetissä on huomioitu yhtiöiden Scope 1 ja Scope 2 -päästöt (tCO₂e) suhteutettuna yhtiön liikevaihtoon (MEUR) (lähde: MSCI).

Lähde: eQ Maailma -rahaston ESG-raportti 31.12.2022. https://www.eq.fi/~media/files/funds/eq-maailma/monthly-reports/esg-eq-maailma_20221231.pdf

Rahaston kohderahastojen yritysten päästötavoitteet

Rahaston salkunhoitaja seuraa kohderahastojen yritysten sitoutumista päästövähennystavoitteisiin (tiedeperusteinen päästötavoite SBTi) sekä kannustaa kohderahastojen yrityksiä määrittämään toiminnalleen päästövähennystavoitteen. Rahaston kohderahastojen yrityksistä on 28 prosenttia määritellyt tiedeperusteisen päästövähennystavoitteen (SBTi) ja 9 prosenttia on sitoutunut tiedeperusteisen päästövähennystavoitteen laatimiseen.

Tiedeperusteinen päästötavoite (SBTi)



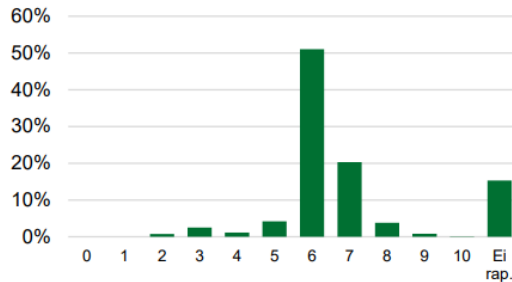
Tiedeperusteinen päästötavoite jakaa rahaston kohdeyhtiöt eri kategorioihin sen mukaan, onko niillä olemassa tiedeperusteista päästötavoitetta (SBTi) tai ovatko ne sitoutuneet sellaisen laatimiseen (lähde: MSCI).

Lähde: eQ Maailma -rahaston ESG-raportti 31.12.2022. https://www.eq.fi/~media/files/funds/eq-maailma/monthly-reports/esg-eq-maailma_20221231.pdf

Rahaston kohderahastojen yritysten vähähiilisyteen siirtyminen

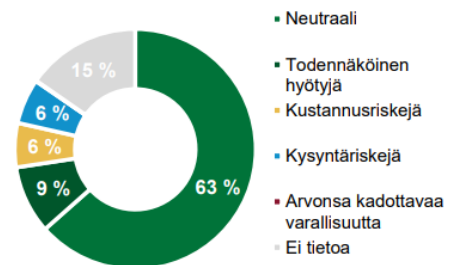
Rahaston salkunhoitaja seuraa myös kohderahastojen yritysten valmiutta hallita vähähiilisyteen siirtymisen riskejä ja mahdollisuuksia.

Vähähiilisyteen siirtymisen valmiuden arvosanjakauma



Arvosana kertoo, mikä on yhtiön valmius hallita vähähiilisyteen siirtymiseen liittyviä riskejä ja mahdollisuuksia. 0 edustaa heikointa ja 10 parasta arvosanaa (lähde: MSCI).

Vähähiilisyteen siirtymisen mahdollisuudet & riskit



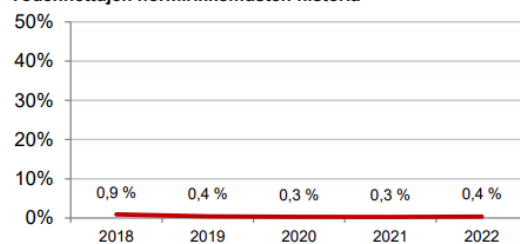
Vähähiilisyteen siirtymisen luokittelu jakaa rahaston kohdeyhtiöt eri kategorioihin sen mukaan, mikä on niiden valmius hallita vähähiilisyteen siirtymiseen liittyviä riskejä ja mahdollisuuksia (lähde: MSCI).

Lähde: eQ Maailma -rahaston ESG-raportti 31.12.2022. https://www.eq.fi/~media/files/funds/eq-maailma/monthly-reports/esg-eq-maailma_20221231.pdf

Rahaston kohderahastojen yritysten YK:n Global Compact -periaatteiden vastaisten normirikkomusten seuranta

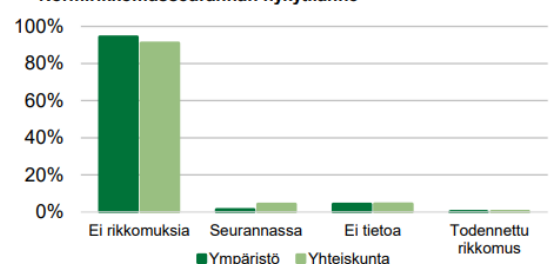
Rahaston passiivisesti hoidettujen kohderahastojen sijoituskohteissa on ollut 0,4 prosenttia todennettuja YK:n Global Compact -periaatteiden vastaisia normirikkomuksia per 31.12.2022. Aktiivisesti hoidettujen kohderahastojen sijoituskohteissa ei ole ollut todennettuja normirikkomuksia per 31.12.2022.

Todennettujen normirikkomusten historia



Ilmaistu prosentteina yhtiöiden kappalemäärästä (lähde: ISS ESG, eQ).

Normirikkomusseurannan nykytilanne



Ilmaistu prosentteina yhtiöiden kappalemäärästä (lähde: ISS ESG).

Lähde: eQ Maailma -rahaston ESG-raportti 31.12.2022. https://www.eq.fi/~media/files/funds/eq-maailma/monthly-reports/esg-eq-maailma_20221231.pdf



Miten tässä rahoitustuotteessa on otettu huomioon pääasialliset haitalliset vaikutukset kestävyystekijöihin?

Kyllä, eQ huomioi eQ Varainhoidon vastuullisen sijoittamisen periaatteiden mukaisesti sijoitusten pääasialliset haitalliset vaikutukset kestävyystekijöihin (Principal Adverse Impact, PAI-indikaattorit) siinä laajuudessa, kuin asianmukaista tietoa on saatavilla. Vuonna 2022 ja vielä lähivuosinakin osasta PAI-indikaattoreita on vielä niukasti dataa

saatavilla ja datan laadussa on haasteita. PAI-indikaattoreiden tarkastelun tukena eQ hyödyntää ulkopuolisen palveluntarjoajan tietokantaa.

eQ seuraa ja raportoi jo kaikkia 14 pakollista kestävyysindikaattoria. Parhailaan eQ selvittää, mitä kahta lisäindikaattoria tullaan seuraamaan ja raportoimaan osake- ja korkorahastoissa. Lisäindikaattoreihin liittyvää dataa on vielä niukasti saatavilla.

Keväällä 2023 ensimmäistä kertaa virallisesti julkaistavan yksittäisen PAI-indikaattorin arvon tulkitseminen ei ole vielä eQ:n näkemyksen mukaan mielekäästä. Tärkeää on seurata PAI-indikaattorin lukuarvon trendikehitystä pitkällä aikavälillä. Ensin kuitenkin pitää saada lisää datapisteitä ja datan kattavuus ja laatu paremmaksi. Suurelta osin yritykset eivät vielä itse raportoi Scope 3 -kasviuonekaasupäästöjä, vaan ne ovat MSCI:n tekemiä arvioita.

Oheisessa taulukossa on esitetty eQ Maailma -rahaston PAI-indikaattorit per 31.12.2022.

Raportoittavat PAI-indikaattorit 1-14 (Principal Adverse Impact)

Indikaattorin nro	PAI-indikaattorin nimi	Arvo	Raportoinnin kattavuus
1	Kasviuonekaasupäästöt (Scope 1+2+3, tCO ₂ e/yr) [*]	48 622	86,7 %
	Kasviuonekaasupäästöt (Scope 1, tCO ₂ e/yr)	5 898	88,3 %
	Kasviuonekaasupäästöt (Scope 2, tCO ₂ e/yr)	1 861	88,3 %
	Kasviuonekaasupäästöt (Scope 3, tCO ₂ e/yr)	41 613	88,1 %
2	Hiilijalanjälki (tCO ₂ e/sijoitettu MEUR) ^{**}	510	86,7 %
3	Hiili-intensiteetti (tCO ₂ e/liikev. MEUR) ^{**}	766	86,7 %
4	Fossiilisten polttoaineiden alalla toimivat yritykset	6,8 %	86,0 %
5	Uusiutumattoman energian kulutuksen ja tuotannon osuus	77,0 %	72,5 %
6	Energiankulutuksen intensiteetti (GWh/liikev. MEUR)	0,007	77,6 %
7A	Kielteistä vaikutusta herkän biodiversiteetin alueisiin	0,0 %	86,0 %
7B	Toimintaa herkän biodiversiteetin alueilla	6,1 %	86,0 %
8	Päästöt veteen (t/sijoitettu MEUR)	464	8,8 %
9	Vaarallisen jätteen määrä vuodessa (t/sijoitettu MEUR)	35	35,2 %
10A	YK Global Compact -rikkomukset: yhteiskuntavastuu	0,4 %	95,7 %
10B	YK Global Compact -rikkomukset: ympäristö	0,0 %	95,7 %
11	YK:n Global Compact -valvonnan puute	60,2 %	85,9 %
12	Sukupuolten välinen tasoittamaton palkkaero	9,5 %	19,6 %
13	Naisten osuus hallituksessa	29,3 %	24,2 %
14	Altistus kiistanalaisiin aseisiin liittyvälle riskille	0,2 %	86,0 %

MSCI täydentää puuttuvia päästölukuja arvioilla. Scope 3 -päästöluvut ovat suurelta osin MSCI:n arvioimia.

*Kokonaispäästöt (Scope 1+2+3) voi poiketa sen alaerien summasta niiden erilaisen raportointitheyden vuoksi.

**PAI-indikaattorina raportoitavaan hiilijalanjälkeen ja hiili-intensiteettiin on sääntelyn mukaisesti sisällytetty myös Scope 3 -kasviuonekaasupäästöt

Lähde: MSCI (pl. kohdassa 10 ISS ESG)

Lähde: eQ Maailma -rahaston ESG-raportti 31.12.2022. https://www.eq.fi/~media/files/funds/eq-maailma/monthly-reports/esg-eq-maailma_20221231.pdf

Pääasiallisilla haitallisilla vaikutuksilla tarkoitetaan sijoituspäätösten merkittävimpiä kielteisiä vaikutuksia kestävyystekijöihin, jotka koskevat ympäristöön, yhteiskuntaan ja työntekijöihin liittyviä asioita, ihmisoikeuksien kunnioittamista sekä korruption ja lahjonnan torjuntaan liittyviä asioita.



Mitkä ovat olleet tämän rahoitustuotteen merkittävimmät sijoitukset?

Suurimmat sijoitukset per 31.12.2022	Ala	:%a varoista
eQ Kehittyvät Markkinat Osinko 1 K	-	15,9
Vanguard US 500 Stock Index (Ins) EUR	-	15,5
Spdr S&P 500 Etf Trust	-	13,8
Fidelity European Dynamic Growth Fund I-ACC-	-	11,3
eQ Suomi 1 K	-	8,5
eQ Kehittyvät Markkinat Pienyhtiö 1 K	-	7,6
eQ Eurooppa Osinko 1 K	-	7,4
eQ Sininen Planeetta 1 K	-	5,2
eQ Eurooppa Pienyhtiö 1 K	-	4,0
eQ Pohjoismaat Pienyhtiö 1 K	-	3,9
Vanguard European Stock Index (Ins) EUR	-	3,0
Vanguard Japan Stock Index (Ins) EUR	-	2,9

Luettelo sisältää sijoitukset, jotka muodostavat suurimman osuuden rahoitustuotteen sijoituksista, joka on: 2022



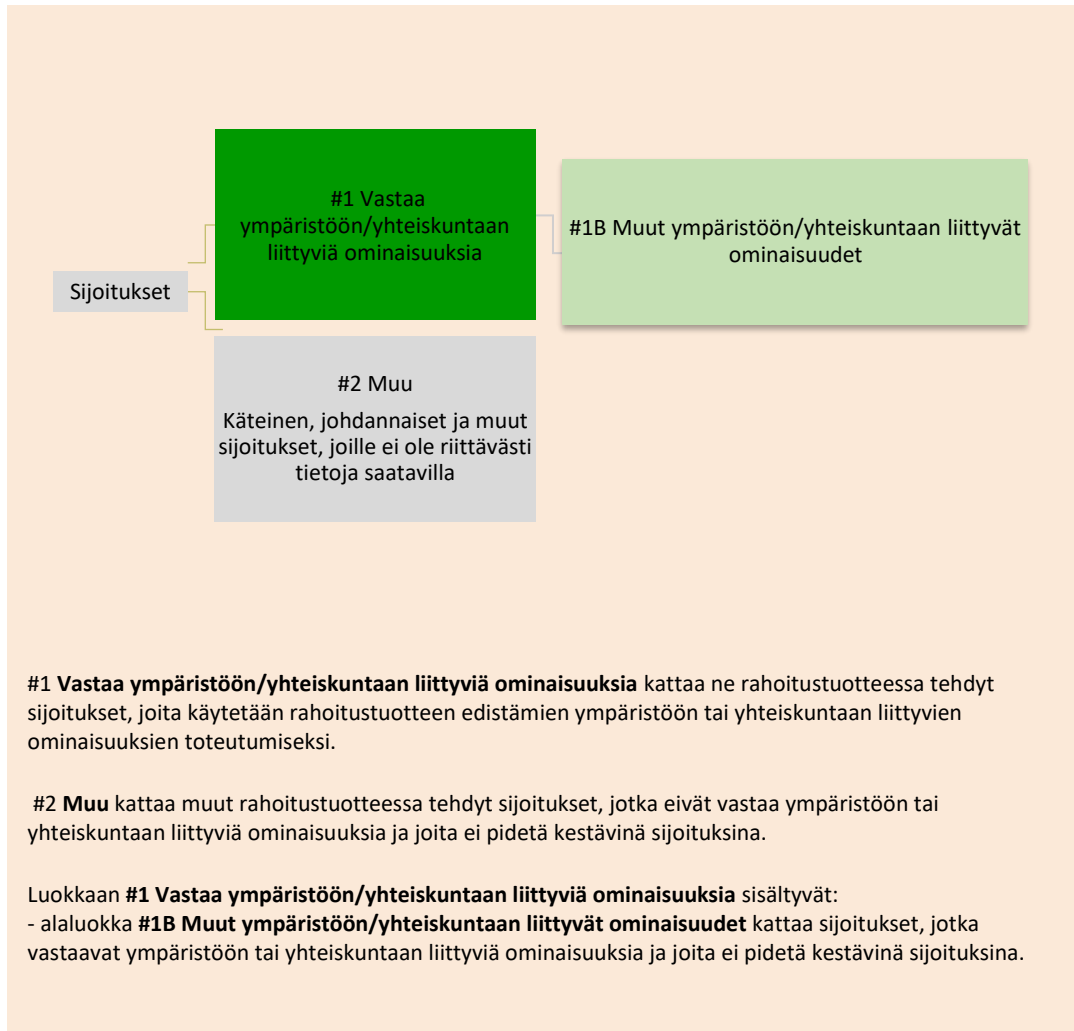
Mikä on ollut kestävyteen liittyvien sijoitusten osuus?

Rahasto edistää ympäristöön ja yhteiskuntaan liittyviä ominaisuuksia, mutta ei sitoudu tekemään kestäviä sijoituksia.

● Mikä on ollut varojen allokointi?

Rahastossa oli sijoituksia 98,87 % ja käteistä (EUR) 1,13 % per 31.12.2022.

Varojen allokointi kuvaa tiettyihin omaisuuseriin tehtyjen sijoitusten osuutta.



● Mille talouden aloille sijoituksia on tehty?

Sijoitusrahasto eQ Maailma on eQ:n aktiivisesti hoitama osakerahasto, joka sijoittaa maailmanlaajuisesti osakemarkkinoille. Maa- ja tyylliallokaatiota muutetaan eQ:n näkemyksen mukaan. Sijoitukset toteutetaan sijoittamalla varat pääosin muihin rahastoihin (kohderahastoihin). Enemmistö rahaston sijoituskohteista on aktiivisesti hoidettuja rahastoja, jotka luokitellaan EU:n kestävän rahoituksen tiedonantoasetuksen (2019/2088) artikla 8:n tai 9:n mukaisiksi rahoitustuotteiksi.

Toimialajakauma 31.12.2022	%
Informaatioteknologia	23,1 %
Teollisuus	16,9 %
Kestokulutustuotteet	15,3 %
Rahoitus	13,4 %
Terveydenhuolto	9,3 %
Päivittäistuotteet	5,8 %
Viestintä	4,8 %
Materiaalit	4,5 %
Energia	2,6 %
Yhdyskuntapalvelut	2,4 %



Mitkä sijoitukset ovat sisältyneet kohtaan “#2 Muu”, mikä on niiden tarkoitus ja sovelletaanko ympäristöön liittyviä tai yhteiskunnallisia vähimmäistason suoja-toimia?

Kohdan ”#2 Muu” sijoituksia ovat pankkitilillä olevat rahaston käteisvarat, rahaston mahdolliset korko- ja valuuttajohdannaiset sekä mahdolliset sijoitukset muiden kuin eQ:n hoitamiin ETF- ja indeksirahastoihin. Käteisvarat liittyvät rahaston kaupankäyntiin sekä merkintöjen ja lunastusten hallintaan. Johdannaissopimuksia ja sijoituksia ETF- ja indeksirahastoihin voidaan tehdä rahaston rahasto-esitteessä kuvatun sijoitusstrategian mukaisesti. Tämän kohdan sijoitukset eivät välttämättä edistä ympäristöön ja yhteiskuntaan liittyviä ominaisuuksia rahaston muiden sijoitusten tavoin. eQ Varainhoidon vastuullisen sijoittamisen periaatteet koskevat kuitenkin rahaston kaikkia suoria sijoituksia. Esimerkiksi rahaston käyttämien talletuspankkien, johdannaisten vastapuolen ja muiden rahastojen hoitajien osalta noudatetaan eQ:n vaikuttamis- ja poissulkuperiaatteita. Toisaalta esimerkiksi ETF- tai indeksirahastoon tehtyyn sijoitukseen voi välillisesti sisältyä vähäistä altistusta yhtiöihin, jotka eivät täytä eQ:n vastuullisen sijoittamisen periaatteita.

Rahastossa oli käteistä 1,13 % per 31.12.2022.

Mitä toimia on toteutettu ympäristöön tai yhteiskuntaan liittyvien ominaisuuksien toteutumiseksi viitekaudella?

eQ Maailma -rahastossa edistäminen tapahtuu kohderahastotasolla.

eQ:n aktiivisesti hoitamat kohderahastot noudattavat eQ:n osakkeiden valintaprosessia ja eQ Varainhoidon vastuullisen sijoittamisen periaatteita. Yhteistyökumppaneiden rahastojen osalta eQ on selvittänyt valittujen kohderahastojen vastuullisen sijoittamisen periaatteet.

eQ Maailma -rahasto edistää ympäristöön ja yhteiskuntaan liittyviä ominaisuuksia sekä edellyttää, että kohderahastojen sijoituskohteena olevat yritykset noudattavat hyvää hallintotapaa. Prosessi kestävyystekijöiden huomioimisesta sijoituskohteen valinnassa ja seurannassa on esitetty rahaston kestävyystiedot -lomakkeessa (ennen sijoituksen tekemistä_ artikla 8). <https://www.eq.fi/~media/files/funds/eq-maailma/sfdr-eg-maailma.pdf>.

Rahaston edistämistoimet ja rahaston kestävyysindikaattoreissa suoriutuminen vuonna 2022 on esitetty sivulta kolme alkaen. Rahastolla ei ole vertailuindeksiä.



Vertailuarvot ovat indeksejä, joilla mitataan, saavuttaako rahoitustuote kestävän sijoitustavoitteen.