

Lomake asetuksen (EU) 2019/2088 8 artiklan 1, 2 ja 2 a kohdassa ja asetuksen (EU) 2020/852 6 artiklan ensimmäisessä kohdassa tarkoitetuista rahoitustuotteista määräjain annettaville tiedoille

**Tuotenimi:** Sijoitusrahasto eQ High Yield

**Oikeushenkilötunnus:** 743700B7C3NPBJFFMN76

**Kestävällä sijoituksella** tarkoitetaan sijoitusta taloudelliseen toimintaan, joka edistää ympäristötavoitetta tai yhteiskunnallista tavoitetta, edellyttäen, että sijoitus ei aiheuta merkittävää haittaa yhdellekään ympäristötavoitteelle tai yhteiskunnalliselle tavoitteelle ja että sijoituskohteina olevat yritykset noudattavat hyviä hallintotapoja.

**EU:n kestävyysluokitusjärjestelmä** on asetuksessa (EU) 2020/852 säädetty luokitusjärjestelmä, jossa vahvistetaan luettelo ympäristön kannalta kestävästä taloudellisista toiminnoista. Kyseinen asetus ei sisällä luettelo yhteiskunnan kannalta kestävästä taloudellisista toiminnoista. Kestävät sijoitukset, joilla on ympäristötavoite, saattavat olla luokitusjärjestelmän mukaisia tai sitten eivät.

## Ympäristöön ja/tai yhteiskuntaan liittyvät ominaisuudet

### Onko tällä rahoitustuotteella kestävä sijoitustavoite?

**Kyllä**   **Ei**

Siinä tehdään **kestäviä sijoituksia, joilla on ympäristötavoite**, vähintään:

- EU:n luokitusjärjestelmän mukaisesti ympäristön kannalta kestävinä pidettyihin taloudellisiin toimintoihin
- taloudellisiin toimintoihin, joita ei pidetä EU:n luokitusjärjestelmän mukaisesti ympäristön kannalta kestävinä

Siinä tehdään **kestäviä sijoituksia, joilla on yhteiskunnallinen tavoite**, vähintään:

Sillä edistetään **ympäristöön tai yhteiskuntaan liittyviä ominaisuuksia** ja, vaikka sen tavoitteena ei ole kestävien sijoitusten tekeminen, siinä on \_\_\_%:n vähimmäisosuus kestäviä sijoituksia

- joilla on ympäristötavoite, taloudellisiin toimintoihin, joita pidetään EU:n luokitusjärjestelmän mukaisesti ympäristön kannalta kestävinä
- joilla on ympäristötavoite, taloudellisiin toimintoihin, joita ei pidetä EU:n luokitusjärjestelmän mukaisesti ympäristön kannalta kestävinä
- joilla on yhteiskunnallinen tavoite

Sillä edistetään ympäristöön ja yhteiskuntaan liittyviä ominaisuuksia, mutta **siinä ei tehdä kestäviä sijoituksia**



## **Missä määrin tämän rahoitustuotteen edistämät ympäristöön ja/tai yhteiskuntaan liittyvät ominaisuudet ovat toteutuneet?**

Rahasto edistää ympäristöön ja yhteiskuntaan liittyviä ominaisuuksia noudattamalla eQ Varainhoidon vastuullisen sijoittamisen periaatteita sekä edellyttää, että rahaston sijoitusten kohdeyhtiöt noudattavat hyviä hallintotapoja.

Rahaston keskeiset vastuullisen sijoittamisen lähestymistavat ovat ESG:n integrointi sijoituskäytäntöihin sekä aktiivinen omistajuus ja vaikuttaminen.

### **ESG:n integrointi sijoituskäytäntöihin**

Kestävyyriskit ja -mahdollisuudet integroidaan systemaattisesti ja käytännönläheisesti sijoituskohteen valintaan, seurantaan ja raportointiin kaikissa eQ:n sijoitusalueissa. eQ:n vastuullisen ja kestävä sijoittamisen tavoitteena on tunnistaa kestävästä toiminnasta hyötyvät sijoituskohteet ja niiden tuottomahdollisuudet sekä vähentää riskiä sijoituksissa.

eQ arvioi rahaston kohdeyhtiöitä ympäristöön, yhteiskuntaan ja hallintotapaan liittyvien asioiden eli ESG-tekijöiden osalta sekä ennen sijoituspäätöksentekoa että säännöllisesti myös omistusaikana. ESG-tekijät on integroitu sijoituskohteen valintaprosessiin. eQ käy läpi kaikki sijoituskohteet eQ:n aktiivisesti hoitamissa osake- ja korkorahastoissa määrittelemillään kestävyysmittareilla. Sijoituskohteiden analysoinnin ja vaikuttamistyön tukena rahaston salkunhoitaja hyödyntää oman arviointinsa ohella myös ulkopuolisten palveluntarjoajien tietokantoja ja analyysijä.

### **Poissulkeminen**

Kaikkien sijoituskohteiden valinnassa ja seurannassa otetaan huomioon YK:n Global Compact -periaatteiden vastaisten normirikkomusten mahdollinen toteutuminen. Mikäli yrityksellä on todennettu normirikkomus, eikä yrityksen toiminta täytä hyvän hallintotavan vaatimuksia, eQ ei sijoita siihen.

### **Ilmastonmuutoksen hillintä**

Ilmastonmuutoksen hillintä on tärkeä teema niin eQ-konsernissa kuin eQ Varainhoidon sijoitustoiminnassa. Vastuullisen sijoittamisen kautta eQ:lla on merkittävä vaikuttamismahdollisuus edistää kestävä kehitystä.

Ympäristöön liittyvinä teemoina salkunhoitaja seuraa kohdeyrityksistä muun muassa yritysten päästötietoja, niiden kehitystä ja raportointia sekä yritysten sitoutumista tieteeseen perustuvaan päästövähennystavoitteeseen. Salkunhoitaja arvioi myös sitä, miten ilmastokysymykset otetaan huomioon yritysten liiketoiminnassa ja kuinka yrityksissä edistetään kestäviä teknologioita ja toimintatapoja. Lisäksi salkunhoitaja seuraa, mitkä valmiudet yrityksillä on muokata liiketoimintaansa kohti vähähiilistä yhteiskuntaa.

Rahasto edistää ympäristöön ja yhteiskuntaan liittyviä ominaisuuksia sijoittamalla myös ESG-lainoihin (mm. green bonds ja sustainability-linked bonds).

## Aktiivinen omistajuus ja vaikuttaminen

Sijoituskohteita seurataan säännöllisesti ja yhtiöiden toimintatapoihin pyritään vaikuttamaan. Vaikuttamista tehdään käymällä suoraan vastuullisuusdialogia yritysten kanssa ja osallistumalla tarvittaessa yritysten yhtiökokouksiin. Sen lisäksi yrityksiin vaikutetaan yhteistyökumppaneiden ja vaikuttamisaloitteiden kautta joko yksin tai yhdessä muiden sijoittajien kanssa. Esimerkiksi ISS ESG käy läpi kaikkien eQ:n rahastojen normirikkomukset ja vaikuttaa normirikkomustapauksissa suoraan yhtiöön ja seuraa kehitystä.

eQ:n edistämistoimet liittyvät ilmastonmuutoksen hillitsemiseen, ihmisoikeuksien noudattamiseen, korruption vastaisiin toimiin, ympäristöasioiden huomioon ottamiseen, hyvään hallintotapaan ja vastuullisuustekijöiden raportointiin.

### ● **Miten kestävyysindikaattorit ovat suoriutuneet (edistämistoimet ja saavutetut tulokset vuonna 2022)?**

Rahoitustuotteen edistämien ympäristöön ja yhteiskuntaan liittyvien ominaisuuksien toteutumista rahaston salkunhoitaja seuraa muun muassa kohdeyhtiöiden päästöjen määrällä, hiili-intensiteetin kehittymisellä, päästövähennystavoitteisiin sitoutumisella (tiedeperusteinen päästötavoite SBTi), haitallisten kestävyysvaikutusten arvioinnilla (PAI-indikaattorit) ja yhtiön valmiudella hallita vähähiilisyteen siirtymisen riskejä ja mahdollisuuksia. Salkunhoitaja tutkii myös kohdeyhtiöissä tapahtuvien normirikkomusten määrää. Lisäksi salkunhoitaja hyödyntää ulkopuolisten palvelutarjoajien arviota yrityksen vastuullisuuden kehittymisestä. Tämä arvio on ns. "toinen mielipide" salkunhoitajan omalle sijoituskohteita koskevalle ESG-arvioinnille.

eQ käyttää ympäristö- ja yhteiskuntavastuun indikaattoreita siinä laajuudessa kuin asianmukaista tietoa on saatavilla. Vastuullisuustekijöiden raportointiin liittyvä sääntely ja tiedonantovaatimukset kehittyvät nopeasti. Tietojen laatu, kattavuus ja saatavuus muodostavat edelleen haasteita etenkin pienten yritysten ja vähemmän kehittyneiden markkinoiden osalta.

## Rahaston kohdeyhtiöiden hiilipäästöjen trendi

Rahaston hiili-intensiteetti per 31.12.2022 oli 203,6 tCO<sub>2</sub>e/liikev. MEUR.

### Hiili-intensiteetti

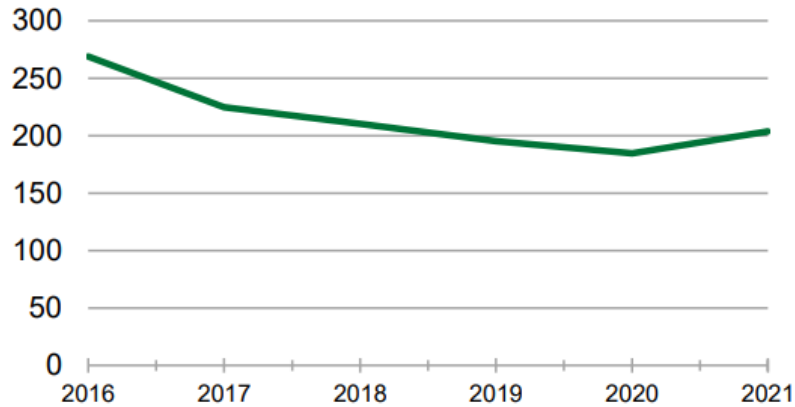
**203,6**

Rahaston hiili-intensiteetti kuvaa sen kohdeyhtiöiden painotettua hiili-intensiteetin keskiarvoa, joka ilmaistaan Scope 1 ja Scope 2 -päästöjen (tCO<sub>2</sub>e) summana suhteutettuna yhtiön liikevaihtoon (MEUR) (lähde: MSCI).

Seuraavasta kuvasta nähdään, että rahaston hiili-intensiteetin (scope 1 + scope 2) trendi on ollut laskeva pitkällä aikavälillä.

Kestävyysindikaattoreilla mitataan, miten tämän rahoitustuotteen kestävä tavoitteet saavutetaan.

### Hiili-intensiteetti: taso 1+2 (tCO<sub>2</sub>e/liikev. MEUR)



Vuoden 2021 hiilipäästötiedot saatavilla 50%:lle salkusta. Toimialan perusteella arvioitu hiili-intensiteetti koko salkulle on 153 tCO<sub>2</sub>/MEUR.

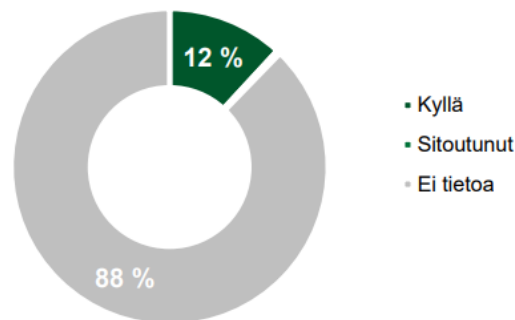
Rahaston hiili-intensiteetti on sen nykyisten kohdeyhtiöiden hiili-intensiteetin painotettu keskiarvo. Hiili-intensiteetissä on huomioitu yhtiöiden Scope 1 ja Scope 2 -päästöt (tCO<sub>2</sub>e) suhteutettuna yhtiön liikevaihtoon (MEUR) (lähde: MSCI).

Lähde: eQ High Yield -rahaston ESG-raportti 31.12.2022. [https://www.eq.fi/~ /media/files/funds/eq-high-yield/monthly-reports/esg-eq-high-yield\\_20221231.pdf](https://www.eq.fi/~ /media/files/funds/eq-high-yield/monthly-reports/esg-eq-high-yield_20221231.pdf)

### **Rahaston kohdeyhtiöiden päästötavoitteet**

Rahaston salkunhoitaja seuraa kohdeyhtiöiden sitoutumista päästövähennystavoitteisiin (tiedeperusteinen päästötavoite SBTi) sekä kannustaa kohdeyhtiötä määrittämään toiminnalleen päästövähennystavoitteen. Rahaston kohdeyhtiöistä on 12 prosenttia määritellyt tiedeperusteisen päästövähennystavoitteen (SBTi).

#### Tiedeperusteinen päästötavoite (SBTi)



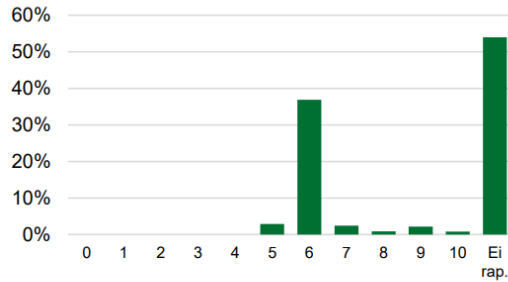
Tiedeperusteinen päästötavoite jakaa rahaston kohdeyhtiöt eri kategorioihin sen mukaan, onko niillä olemassa tiedeperusteista päästötavoitetta (SBTi) tai ovatko ne sitoutuneet sellaiseen laatumiseen (lähde: MSCI).

Lähde: eQ High Yield -rahaston ESG-raportti 31.12.2022. [https://www.eq.fi/~ /media/files/funds/eq-high-yield/monthly-reports/esg-eq-high-yield\\_20221231.pdf](https://www.eq.fi/~ /media/files/funds/eq-high-yield/monthly-reports/esg-eq-high-yield_20221231.pdf)

## Rahaston kohdeyhtiöiden vähähiilisyteen siirtyminen

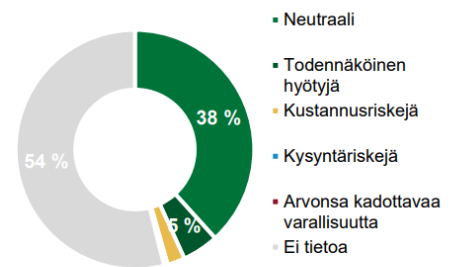
Rahaston salkunhoitaja seuraa myös yritysten valmiutta hallita vähähiilisyteen siirtymisen riskejä ja mahdollisuuksia.

Vähähiilisyteen siirtymisen valmiuden arvosanaajakauma



Arvosana kertoo, mikä on yhtiön valmius hallita vähähiilisyteen siirtymiseen liittyviä riskejä ja mahdollisuuksia. 0 edustaa heikointa ja 10 parasta arvosanaa (lähde: MSCI).

Vähähiilisyteen siirtymisen mahdollisuudet & riskit



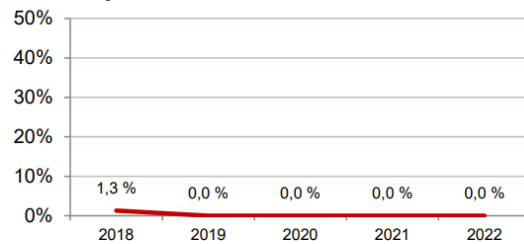
Vähähiilisyteen siirtymisen luokittelu jakaa rahaston kohdeyhtiöt eri kategorioihin sen mukaan, mikä on niiden valmius hallita vähähiilisyteen siirtymiseen liittyviä riskejä ja mahdollisuuksia (lähde: MSCI).

Lähde: eQ High Yield -rahaston ESG-raportti 31.12.2022. [https://www.eq.fi/~media/files/funds/eq-high-yield/monthly-reports/esg-eq-high-yield\\_20221231.pdf](https://www.eq.fi/~media/files/funds/eq-high-yield/monthly-reports/esg-eq-high-yield_20221231.pdf)

## Rahaston kohdeyhtiöiden YK:n Global Compact -periaatteiden vastaisten normirikkomusten seuranta

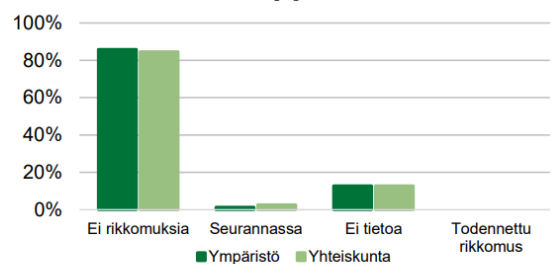
Rahaston kohdeyhtiöissä ei ole ollut todennettuja YK:n Global Compact -periaatteiden vastaisia normirikkomuksia per 31.12.2022.

Todennettujen normirikkomusten historia



Ilmaistu prosentteina yhtiöiden kappalemäärästä (lähde: ISS ESG, eQ).

Normirikkomusseurannan nykytilanne



Ilmaistu prosentteina yhtiöiden kappalemäärästä (lähde: ISS ESG).

Lähde: eQ High Yield -rahaston ESG-raportti 31.12.2022. [https://www.eq.fi/~media/files/funds/eq-high-yield/monthly-reports/esg-eq-high-yield\\_20221231.pdf](https://www.eq.fi/~media/files/funds/eq-high-yield/monthly-reports/esg-eq-high-yield_20221231.pdf)



## Miten tässä rahoitustuotteessa on otettu huomioon pääasialliset haitalliset vaikutukset kestävyystekijöihin?

Kyllä, eQ huomioi eQ Varainhoidon vastuullisen sijoittamisen periaatteiden mukaisesti sijoitusten pääasialliset haitalliset vaikutukset kestävyystekijöihin (Principal Adverse Impact, PAI-indikaattorit) siinä laajuudessa, kuin asianmukaista tietoa on saatavilla. Vuonna 2022 ja vielä lähivuosinakin osasta PAI-indikaattoreita on vielä niukasti dataa saatavilla ja datan laadussa on haasteita. PAI-indikaattoreiden tarkastelun tukena eQ hyödyntää ulkopuolisen palveluntarjoajan tietokantaa.

eQ seuraa ja raportoi jo kaikkia 14 pakollista kestävyysindikaattoria. Parhailaan eQ selvittää, mitä kahta lisäindikaattoria tullaan seuraamaan ja raportoimaan osake- ja korkorahastoissa. Lisäindikaattoreihin liittyvää dataa on vielä niukasti saatavilla.

Keväällä 2023 ensimmäistä kertaa virallisesti julkaistavan yksittäisen PAI-indikaattorin arvon tulkitseminen ei ole vielä eQ:n näkemyksen mukaan mielekäästä. Tärkeää on seurata PAI-indikaattorin lukuarvon trendikehitystä pitkällä aikavälillä. Ensin kuitenkin pitää saada lisää datapisteitä ja datan kattavuus ja laatu paremmaksi. Suurelta osin yritykset eivät vielä itse raportoi Scope 3 -kasviuonekaasupäästöjä, vaan ne ovat MSCI:n tekemiä arvioita.

Oheisessa taulukossa on esitetty eQ High Yield -rahaston PAI-indikaattorit per 31.12.2022.

#### Raportoitavat PAI-indikaattorit 1-14 (Principal Adverse Impact)

Indikaattorin nro	PAI-indikaattorin nimi	Arvo	Raportoinnin kattavuus
1	Kasviuonekaasupäästöt (Scope 1+2+3, tCO <sub>2</sub> e/yr) <sup>*</sup>	20 239	34,2 %
	Kasviuonekaasupäästöt (Scope 1, tCO <sub>2</sub> e/yr)	1 932	35,4 %
	Kasviuonekaasupäästöt (Scope 2, tCO <sub>2</sub> e/yr)	798	35,4 %
	Kasviuonekaasupäästöt (Scope 3, tCO <sub>2</sub> e/yr)	17 646	34,2 %
2	Hiilijalanjälki (tCO <sub>2</sub> e/sijoitettu MEUR) <sup>**</sup>	630	34,2 %
3	Hiili-intensiteetti tCO <sub>2</sub> e/liikev. MEUR) <sup>**</sup>	781	41,2 %
4	Fossiilisten polttoaineiden alalla toimivat yritykset	2,2 %	50,4 %
5	Uusiutumattoman energian kulutuksen ja tuotannon osuus	73,1 %	33,4 %
6	Energiankulutuksen intensiteetti (GWh/liikev. MEUR)	0,013	35,0 %
7A	Kielteistä vaikutusta herkän biodiversiteetin alueisiin	0,0 %	50,4 %
7B	Toimintaa herkän biodiversiteetin alueilla	5,7 %	50,4 %
8	Päästöt veteen (t/sijoitettu MEUR)	85	2,3 %
9	Vaarallisen jätteen määrä vuodessa (t/sijoitettu MEUR)	5	16,7 %
10A	YK Global Compact -rikkomukset: yhteiskuntavastuu	0,0 %	87,2 %
10B	YK Global Compact -rikkomukset: ympäristö	0,0 %	87,2 %
11	YK:n Global Compact -valvonnan puute	79,3 %	49,5 %
12	Sukupuolten välinen tasoittamaton palkkaero	8,9 %	11,1 %
13	Naisten osuus hallituksessa	27,6 %	21,8 %
14	Altistus kiistanalaisiin aseisiin liittyvälle riskille	0,0 %	50,4 %

MSCI täydentää puuttuvia päästölukuja arvioilla. Scope 3 -päästöluvut ovat suurelta osin MSCI:n arvioimia.

\*Kokonaispäästöt (Scope 1+2+3) voi poiketa sen alaerien summasta niiden erilaisen raportointitiheyden vuoksi.

\*\*PAI-indikaattorina raportoitavaan hiilijalanjälkeen ja hiili-intensiteettiin on sääntelyn mukaisesti sisällytetty myös Scope 3 -kasviuonekaasupäästöt

Lähde: MSCI (pl. kohdassa 10 ISS ESG)

Lähde: eQ High Yield -rahaston ESG-raportti 31.12.2022. [https://www.eq.fi/~ /media/files/funds/eq-high-yield/monthly-reports/esg-eq-high-yield\\_20221231.pdf](https://www.eq.fi/~ /media/files/funds/eq-high-yield/monthly-reports/esg-eq-high-yield_20221231.pdf)

Pääasiallisilla haitallisilla vaikutuksilla tarkoitetaan sijoituspäätösten merkittävimpiä kielteisiä vaikutuksia kestävyystekijöihin, jotka koskevat ympäristöön, yhteiskuntaan ja työntekijöihin liittyviä asioita, ihmisoikeuksien kunnioittamista sekä korruption ja lahjonnan torjuntaan liittyviä asioita.



## Mitkä ovat olleet tämän rahoitustuotteen merkittävimmät sijoitukset?

Luettelo sisältää sijoitukset, jotka muodostavat suurimman osuuden rahoitustuotteen sijoituksista, joka on: 2022

Suurimmat sijoitukset per 31.12.2022	Ala	%:a varoista	Maa
Energias De Portugal Sa	Yhdyskuntapalvelut	2,1	Portugal
Matterhorn Telecom Sa	Viestintä	1,9	Luxemburg
Eircom Finance Dac 3,5 %	Viestintä	1,9	Irlanti
Vodafone Group Plc 2,625%	Viestintä	1,8	Iso-Britannia
Verisure Midholding Ab	Päivittäistuotteet	1,8	Ruotsi
Ctec Ii Gmbh 5,25 %	Teollisuus	1,8	Saksa
Wp/Ap Telecom Holdings (T-	Viestintä	1,8	Alankomaat
Telefonica Europe Bv 2,88%	Informaatioteknologia	1,7	Espanja
Thames Water Kemble Fina	Yhdyskuntapalvelut	1,7	Iso-Britannia
Renk AG 5,75% 15.7.2025	Teollisuus	1,7	Saksa
Phm Group Holding 4,75%	Rahoitus	1,6	Suomi
Vertical Midco Gmbh 4,375	Teollisuus	1,6	Saksa
Superior Industries Inte 6%	Kestokulutustuotteet	1,6	USA
Virgin Media Finance Plc	Viestintä	1,6	Iso-Britannia
Laboratoire Eimer Selarl 5 %	Päivittäistuotteet	1,6	Ranska
Faurecia 7,25 % 15.6.2026	Kestokulutustuotteet	1,6	Ranska
Koninklijke Kpn Nv 6 %	Viestintä	1,6	Alankomaat
Huhtamaki Oyj 4,25%	Materiaalit	1,6	Suomi
Ziggo Bond Co Bv 3,375 %	Viestintä	1,5	Alankomaat
Bcp Modular Services 4,75%	Päivittäistuotteet	1,5	Iso-Britannia
Douglas Gmbh 6% 8.4.2026	Kestokulutustuotteet	1,5	Saksa
Ams Ag 6 % 31.7.2025	Viestintä	1,5	Sveitsi
Iliad Holding Sas 5,125%	Viestintä	1,5	Ranska
Trivium Packaging Fin 3,75%	Teollisuus	1,4	Alankomaat
Gruenthal Gmbh 3,625 %	Päivittäistuotteet	1,4	Saksa
Infineon Technologies Ag	Informaatioteknologia	1,4	Saksa
Elm For Firmenich Intern	Materiaalit	1,4	Sveitsi
Cheplapharm Arzneimittel	Päivittäistuotteet	1,4	Saksa
Progroup Ag 3 % 31.3.2026	-	1,4	Saksa
Chrome Holdco 5%	Päivittäistuotteet	1,4	Ranska
Altice France Holding SA 4 %	Viestintä	1,4	Luxemburg
Nidda Bondco 5%	Päivittäistuotteet	1,4	Saksa
Talktalk Telecom Group	Viestintä	1,4	Iso-Britannia
Kaixo Bondco Telecom Sa	Viestintä	1,3	Espanja
Blitz F 6 % 30.07.2026	Päivittäistuotteet	1,3	Saksa



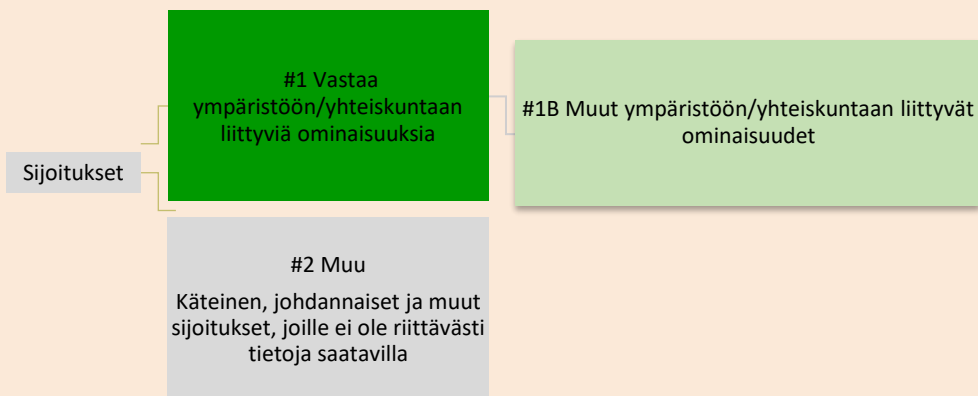
## Mikä on ollut kestävyteen liittyvien sijoitusten osuus?

Rahasto edistää ympäristöön ja yhteiskuntaan liittyviä ominaisuuksia, mutta ei sitoudu tekemään kestäviä sijoituksia.

## ● Mikä on ollut varojen allokointi?

Rahastossa oli sijoituksia 97,53 % ja käteistä (EUR) 2,47 % per 31.12.2022.

Varojen allokointi kuvaa tiettyihin omaisuuseriin tehtyjen sijoitusten osuutta.



**#1 Vastaa ympäristöön/yhteiskuntaan liittyviä ominaisuuksia** kattaa ne rahoitustuotteessa tehdyt sijoitukset, joita käytetään rahoitustuotteen edistämien ympäristöön tai yhteiskuntaan liittyvien ominaisuuksien toteutumiseksi.

**#2 Muu** kattaa muut rahoitustuotteessa tehdyt sijoitukset, jotka eivät vastaa ympäristöön tai yhteiskuntaan liittyviä ominaisuuksia ja joita ei pidetä kestävinä sijoituksina.

Luokkaan **#1 Vastaa ympäristöön/yhteiskuntaan liittyviä ominaisuuksia** sisältyvät:

- alaluokka **#1B Muut ympäristöön/yhteiskuntaan liittyvät ominaisuudet** kattaa sijoitukset, jotka vastaavat ympäristöön tai yhteiskuntaan liittyviä ominaisuuksia ja joita ei pidetä kestävinä sijoituksina.

## ● Mille talouden aloille sijoituksia on tehty?

Sijoitusrahasto eQ High Yield on eQ:n aktiivisesti hoitama korkorahasto, joka sijoittaa pääosin kansainvälisten yritysten liikkeeseen laskemiin joukkolainoihin, joiden luottoluokitus on alhaisempi kuin BBB Standard & Poors'in luottoluokitusasteikolla tai sitä vastaavan muun kansainvälisen luokituslaitoksen luokitus. Sijoitukset tehdään pääosin EUR- ja USD-määräisiin joukkolainoihin. Jos sijoitukset eivät ole euromääräisiä, valuuttariski suojataan euroihin.

Toimialajakauma 31.12.2022	%
Sykliset	37,0 %
Ei-sykliset	23,9 %
Telekomm.	23,8 %
Yhdyskuntapalvelut	5,8 %
Teknologia	4,4 %
Rahoitus	4,0 %
Energia	1,0 %





## Mitkä sijoitukset ovat sisältyneet kohtaan ”#2 Muu”, mikä on niiden tarkoitus ja sovelletaanko ympäristöön liittyviä tai yhteiskunnallisia vähimmäistason suoja-toimia?

Kohdan ”#2 Muu” sijoituksia ovat pankkitilillä olevat rahaston käteisvarat, rahaston mahdolliset korko- ja valuuttajohdannaiset sekä mahdolliset sijoitukset muiden kuin eQ:n hoitamiin ETF- ja indeksirahastoihin. Käteisvarat liittyvät rahaston kaupankäyntiin sekä merkintöjen ja lunastusten hallintaan. Johdannaissopimuksia ja sijoituksia ETF- ja indeksirahastoihin voidaan tehdä rahaston rahastoesitteessä kuvatu-n sijoitusstrategian mukaisesti. Tämän kohdan sijoitukset eivät välttämättä edistä ympäristöön ja yhteiskuntaan liittyviä ominaisuuksia rahaston muiden sijoitusten tavoin. eQ Varainhoidon vastuullisen sijoittamisen periaatteet koskevat kuitenkin rahaston kaikkia suoria sijoituksia. Esimerkiksi rahaston käyttämien talletuspankkien, johdannaisten vastapuolen ja muiden rahastojen hoitajien osalta noudatetaan eQ:n vaikuttamis- ja poissulkuperiaatteita. Toisaalta esimerkiksi ETF- tai indeksirahastoon tehtyyn sijoitukseen voi välillisesti sisältyä vähäistä altistusta yhtiöihin, jotka eivät täytä eQ:n vastuullisen sijoittamisen periaatteita.

Rahastossa oli käteistä 2,47 % per 31.12.2022.



## Mitä toimia on toteutettu ympäristöön tai yhteiskuntaan liittyvien ominaisuuksien toteutumiseksi viitekaudella?

Rahasto noudattaa korkosijoitusten valintaprosessia, jonka seurauksena rahasto edistää edistää ympäristöön ja yhteiskuntaan liittyviä ominaisuuksia noudattamalla eQ Varainhoidon vastuullisen sijoittamisen periaatteita sekä edellyttää, että rahaston sijoitusten kohdeyhtiöt noudattavat hyviä hallintotapoja. Prosessi kestävyystekijöiden huomioimisesta sijoituskohteen valinnassa ja seurannassa on esitetty rahaston kestävyystiedot -lomakkeessa (ennen sijoituksen tekemistä artikla 8). <https://www.eq.fi/~media/files/funds/eq-high-yield/sfdr-eq-high-yield-.pdf>.

Rahaston edistämistoimet ja rahaston kestävyysindikaattoreissa suoriutuminen vuonna 2022 on esitetty tämän raportin sivulta kolme alkaen.

Rahaston vertailuindeksinä toimii markkinapohjainen indeksi, jossa ei huomioida kestävyystekijöitä. Rahaston käyttämä vertailuindeksi löytyy rahastoesitteestä.

**Vertailuarvot**  
ovat indeksejä,  
joilla mitataan,  
saavuttaako  
rahoitustuote  
kestävän  
sijoitustavoit-  
teen.