

Lomake asetuksen (EU) 2019/2088 8 artiklan 1, 2 ja 2 a kohdassa ja asetuksen (EU) 2020/852 6 artiklan ensimmäisessä kohdassa tarkoitetuista rahoitustuotteista määräjain annettaville tiedoille

Tuotenimi: Erikoissijoitusrahasto eQ Eurooppa Aktiivi

Oikeushenkilötunnus: 743700XQ6WOB588C7690

Kestävällä sijoituksella tarkoitetaan sijoitusta taloudelliseen toimintaan, joka edistää ympäristötavoitetta tai yhteiskunnallista tavoitetta, edellyttäen, että sijoitus ei aiheuta merkittävää haittaa yhdellekään ympäristötavoitteelle tai yhteiskunnalliselle tavoitteelle ja että sijoituskohteina olevat yritykset noudattavat hyviä hallintotapoja.

EU:n kestävyysluokitusjärjestelmä on asetuksessa (EU) 2020/852 säädetty luokitusjärjestelmä, jossa vahvistetaan luettelo **ympäristön kannalta kestävästä taloudellisista toiminnoista**. Kyseinen asetus ei sisällä luettelo yhteiskunnan kannalta kestävästä taloudellisista toiminnoista. Kestävät sijoitukset, joilla on ympäristötavoite, saattavat olla luokitusjärjestelmän mukaisia tai sitten eivät.

Ympäristöön ja/tai yhteiskuntaan liittyvät ominaisuudet

Onko tällä rahoitustuotteella kestävä sijoitustavoite?



Kyllä



Ei



Siinä tehdään **kestäviä sijoituksia, joilla on ympäristötavoite**, vähintään:



EU:n luokitusjärjestelmän mukaisesti ympäristön kannalta kestävinä pidettyihin taloudellisiin toimintoihin



taloudellisiin toimintoihin, joita ei pidetä EU:n luokitusjärjestelmän mukaisesti ympäristön kannalta kestävinä



Sillä edistetään **ympäristöön tai yhteiskuntaan liittyviä ominaisuuksia** ja, vaikka sen tavoitteena ei ole kestävien sijoitusten tekeminen, siinä on ___%:n vähimmäisosuus kestäviä sijoituksia



joilla on ympäristötavoite, taloudellisiin toimintoihin, joita pidetään EU:n luokitusjärjestelmän mukaisesti ympäristön kannalta kestävinä



joilla on ympäristötavoite, taloudellisiin toimintoihin, joita ei pidetä EU:n luokitusjärjestelmän mukaisesti ympäristön kannalta kestävinä



joilla on yhteiskunnallinen tavoite



Siinä tehdään **kestäviä sijoituksia, joilla on yhteiskunnallinen tavoite**, vähintään:



Sillä edistetään ympäristöön ja yhteiskuntaan liittyviä ominaisuuksia, mutta **siinä ei tehdä kestäviä sijoituksia**



Missä määrin tämän rahoitustuotteen edistämät ympäristöön ja/tai yhteiskuntaan liittyvät ominaisuudet ovat toteutuneet?

Rahaston sijoitukset toteutetaan sijoittamalla varat pääosin muiden rahastojen osuuksiin (kohderahasto). Enemmistö rahaston sijoituskohteista on aktiivisesti hoidettuja rahastoja, jotka luokitellaan EU:n kestävän rahoituksen tiedonantoasetuksen (2019/2088) artikla 8:n tai 9:n mukaisiksi rahoitustuotteiksi.

Rahasto edistää ympäristöön ja yhteiskuntaan liittyviä ominaisuuksia noudattamalla eQ Varainhoidon vastuullisen sijoittamisen periaatteita sekä edellyttää, että aktiivisesti hoidettujen kohderahastojen sijoituskohteena olevat yritykset noudattavat hyvää hallintotapaa.

Rahaston keskeiset vastuullisen sijoittamisen lähestymistavat ovat ESG:n integrointi sijoituskäytäntöihin sekä aktiivinen omistajuus ja vaikuttaminen. Ympäristöön ja yhteiskuntaan liittyvien ominaisuuksien edistäminen tapahtuu pääosin rahaston artikla 8:n ja artikla 9:n mukaisiksi luokiteltujen kohderahastojen aktiivisissa omistajakäytännöissä.

ESG:n integrointi sijoituskäytäntöihin aktiivisesti hoidetuissa kohderahastoissa

eQ Eurooppa Aktiivi -rahasto sijoittaa yhteistyökumppaneiden rahastoihin. Valintavaiheessa eQ on selvittänyt yhteistyökumppanin vastuullisen sijoittamisen periaatteet, kuinka rahasto on luokiteltu (artikla 6, 8 tai 9) ja millaista vastuullisuusraportointia eQ saa yhteistyökumppanilta. eQ arvioi kohderahastoja ympäristöön, yhteiskuntaan ja hallintotapaan liittyvien asioiden eli ESG-tekijöiden osalta säännöllisesti myös omistusaikana. eQ hyödyntää hyödyntää oman arviointinsa ohella myös ulkopuolisten palveluntarjoajien tietokantoja ja analyysijä.

Poissulkeminen aktiivisesti hoidetuissa kohderahastoissa

Poissulkemiskäytännöt toteutuvat yhteistyökumppaneiden vastuullisen sijoittamisen periaatteiden mukaan, jotka eQ on valintavaiheessa selvittänyt.

Ilmastonmuutoksen hillintä kohderahastoissa

Ilmastonmuutoksen hillintä on tärkeä teema niin eQ-konsernissa kuin eQ Varainhoidon sijoitustoiminnassa. Vastuullisen sijoittamisen kautta eQ:lla on merkittävä vaikuttamismahdollisuus edistää kestävää kehitystä.

Ympäristöön liittyvinä teemoina eQ seuraa muun muassa kohderahastojen päästötietoja, niiden kehitystä ja raportointia sekä kohderahastojen yritysten sitoutumista tieteeseen perustuvaan päästövähennystavoitteeseen. eQ arvioi myös sitä, miten ilmastokysymykset otetaan huomioon kohderahastoissa. Lisäksi eQ seuraa, mitkä valmiudet kohderahastojen yrityksillä on muokata liiketoimintaansa kohti vähähiilistä yhteiskuntaa.

Aktiivinen omistajuus ja vaikuttaminen kohderahastoissa

Ympäristöön ja yhteiskuntaan liittyvien ominaisuuksien edistäminen tapahtuu pääosin rahaston artikla 8:n ja artikla 9:n mukaisiksi luokiteltujen kohderahastojen aktiivisissa

omistajakäytännöissä. Rahastossa seurataan säännöllisesti kestävyysindikaattoreiden kautta sitä, miten edistämistoimet toteutuvat ja kehittyvät kohderahastoissa.

eQ:n seuraamat edistämistoimet liittyvät ilmastonmuutoksen hillitsemiseen, ihmisoikeuksien noudattamiseen, korruption vastaisiin toimiin, ympäristöasioiden huomioon ottamiseen, hyvään hallintotapaan ja vastuullisuustekijöiden raportointiin.

● **Miten kestävyysindikaattorit ovat suoriutuneet (edistämistoimet ja saavutetut tulokset vuonna 2022)?**

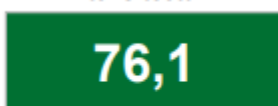
Rahoitustuotteen edistämien ympäristöön ja yhteiskuntaan liittyvien ominaisuuksien toteutumista eQ seuraa kohderahastoista saaduilla kestävyysindikaattoritiedoilla kuten kohdeyhtiöiden päästöjen määrällä, hiili-intensiteetin kehittämisellä, päästövähennystavoitteisiin sitoutumisella (tiedeperusteinen päästötavoite SBTi), haitallisten kestävyysvaikutusten arvioinnilla (PAI-indikaattorit) ja yhtiön valmiudella hallita vähähiilisyteen siirtymisen riskejä ja mahdollisuuksia. eQ tutkii myös kohdeyhtiöissä tapahtuvien normirikkomusten määrää. Lisäksi eQ hyödyntää ulkopuolisten palvelutarjoajien arviota yrityksen vastuullisuuden kehittämisestä. Tämä arvio on ns. "toinen mielipide" eQ:n omalle sijoituskohteita koskevalle ESG-arvioinnille.

eQ käyttää ympäristö- ja yhteiskuntavastuun indikaattoreita siinä laajuudessa kuin asianmukaista tietoa on saatavilla. Vastuullisuustekijöiden raportointiin liittyvä sääntely ja tiedonantovaatimukset kehittyvät nopeasti. Tietojen laatu, kattavuus ja saatavuus muodostavat edelleen haasteita etenkin pienten yritysten ja vähemmän kehittyneiden markkinoiden osalta.

Rahaston kohderahastojen yritysten hiilipäästöjen trendi

Rahaston hiili-intensiteetti per 31.12.2022 oli 76,1 tCO₂e/liikev. MEUR.

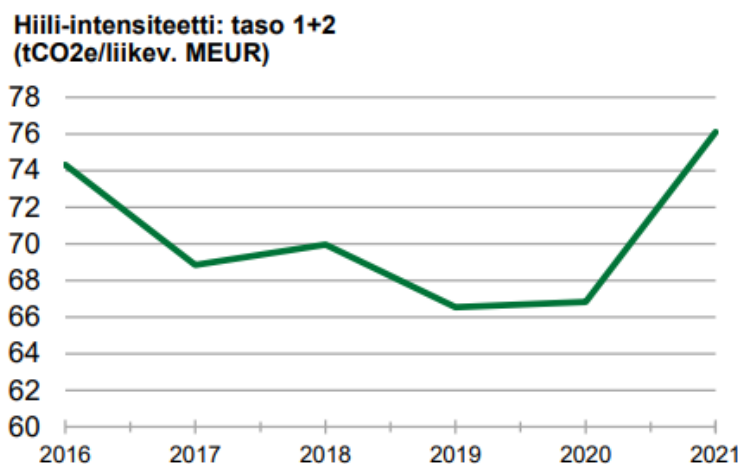
Hiili-intensiteetti



Rahaston hiili-intensiteetti kuvaa sen kohdeyhtiöiden painotettua hiili-intensiteetin keskiarvoa, joka ilmaistaan Scope 1 ja Scope 2 -päästöjen (tCO₂e) summana suhteutettuna yhtiön liikevaihtoon (MEUR) (lähde: MSCI).

Kestävyysindikaattoreilla mitataan, miten tämän rahoitustuotteen kestävät tavoitteet saavutetaan.

Seuraavasta kuvasta nähdään rahaston hiili-intensiteetin (scope 1 + scope 2) trendi:



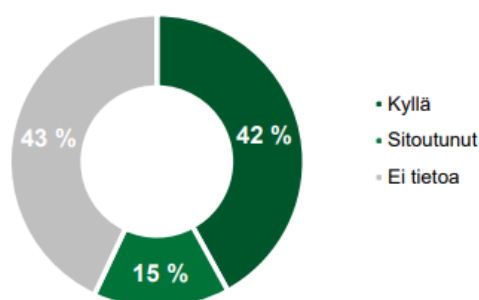
Rahaston hiili-intensiteetti on sen nykyisten kohdeyhtiöiden hiili-intensiteetin painotettu keskiarvo. Hiili-intensiteetissä on huomioitu yhtiöiden Scope 1 ja Scope 2 -päästöt (tCO₂e) suhteutettuna yhtiön liikevaihtoon (MEUR) (lähde: MSCI).

Lähde: eQ Eurooppa Aktiivi -rahaston ESG-raportti 31.12.2022. https://www.eq.fi/~media/files/funds/eq-eurooppa-aktiivi/monthly-reports/esg-eg-eurooppa-aktiivi_20221231.pdf

Rahaston kohderahastojen yritysten päästötavoitteet

eQ seuraa kohderahastojen yritysten sitoutumista päästövähennystavoitteisiin (tiedeperusteinen päästötavoite SBTi). Rahaston kohderahastojen yrityksistä on 42 prosenttia määritellyt tiedeperusteisen päästövähennystavoitteen (SBTi) ja 15 prosenttia on sitoutunut tiedeperusteisen päästövähennystavoitteen laatimiseen.

Tiedeperusteinen päästötavoite (SBTi)



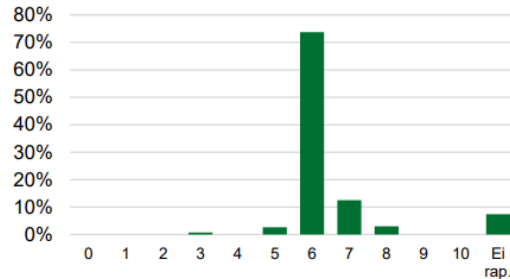
Tiedeperusteinen päästötavoite jakaa rahaston kohdeyhtiöt eri kategorioihin sen mukaan, onko niillä olemassa tiedeperusteista päästötavoitetta (SBTi) tai ovatko ne sitoutuneet sellaisen laatimiseen (lähde: MSCI).

Lähde: eQ Eurooppa Aktiivi -rahaston ESG-raportti 31.12.2022. https://www.eq.fi/~media/files/funds/eq-eurooppa-aktiivi/monthly-reports/esg-eg-eurooppa-aktiivi_20221231.pdf

Rahaston kohderahastojen yritysten vähähiilisyteen siirtyminen

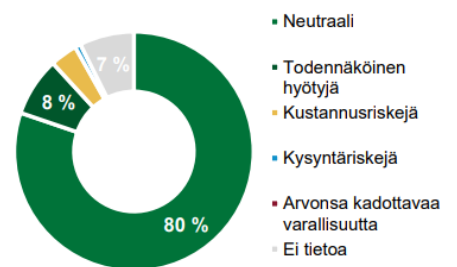
eQ seuraa myös kohderahastojen yritysten valmiutta hallita vähähiilisyteen siirtymisen riskejä ja mahdollisuuksia.

Vähähiilisyteen siirtymisen valmiuden arvosanjakauma



Arvosana kertoo, mikä on yhtiön valmius hallita vähähiilisyteen siirtymiseen liittyviä riskejä ja mahdollisuuksia. 0 edustaa heikointa ja 10 parasta arvosanaa (lähde: MSCI).

Vähähiilisyteen siirtymisen mahdollisuudet & riskit



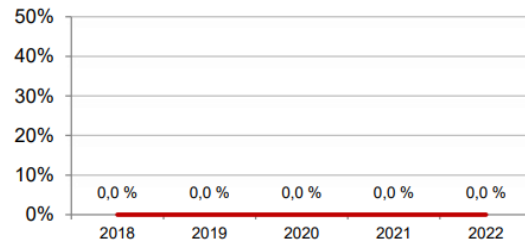
Vähähiilisyteen siirtymisen luokittelu jakaa rahaston kohdeyhtiöt eri kategorioihin sen mukaan, mikä on niiden valmius hallita vähähiilisyteen siirtymiseen liittyviä riskejä ja mahdollisuuksia (lähde: MSCI).

Lähde: eQ Eurooppa Aktiivi -rahaston ESG-raportti 31.12.2022. https://www.eq.fi/~media/files/funds/eq-eurooppa-aktiivi/monthly-reports/esg-eq-eurooppa-aktiivi_20221231.pdf

Rahaston kohderahastojen yritysten YK:n Global Compact -periaatteiden vastaisten normirikkomusten seuranta

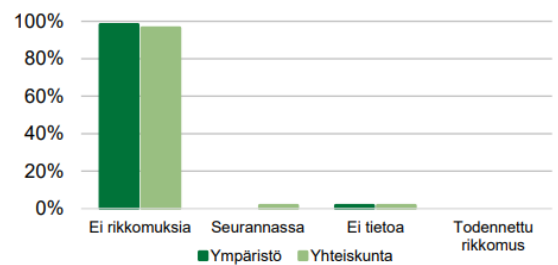
Rahastossa kohderahastojen yhtiöissä ei ole ollut todennettuja YK:n Global Compact -periaatteiden vastaisia normirikkomuksia per 31.12.2022.

Todennettujen normirikkomusten historia



Ilmaistu prosentteina yhtiöiden kappalemäärästä (lähde: ISS ESG, eQ).

Normirikkomusseurannan nykytilanne



Ilmaistu prosentteina yhtiöiden kappalemäärästä (lähde: ISS ESG).

Lähde: eQ Eurooppa Aktiivi -rahaston ESG-raportti 31.12.2022. https://www.eq.fi/~media/files/funds/eq-eurooppa-aktiivi/monthly-reports/esg-eq-eurooppa-aktiivi_20221231.pdf



Miten tässä rahoitustuotteessa on otettu huomioon pääasialliset haitalliset vaikutukset kestävyystekijöihin?

Kyllä, eQ huomioi eQ Varainhoidon vastuullisen sijoittamisen periaatteiden mukaisesti sijoitusten pääasialliset haitalliset vaikutukset kestävyystekijöihin (Principal Adverse Impact, PAI-indikaattorit) siinä laajuudessa, kuin asianmukaista tietoa on saatavilla. Vuonna 2022 ja vielä lähivuosinakin osasta PAI-indikaattoreita on vielä niukasti dataa

saatavilla ja datan laadussa on haasteita. PAI-indikaattoreiden tarkastelun tukena eQ hyödyntää ulkopuolisen palveluntarjoajan tietokantaa.

eQ seuraa ja raportoi jo kaikkia 14 pakollista kestävyysindikaattoria. Parhailaan eQ selvittää, mitä kahta lisäindikaattoria tullaan seuraamaan ja raportoimaan osake- ja korkorahastoissa. Lisäindikaattoreihin liittyvää dataa on vielä niukasti saatavilla.

Keväällä 2023 ensimmäistä kertaa virallisesti julkaistavan yksittäisen PAI-indikaattorin arvon tulkitseminen ei ole vielä eQ:n näkemyksen mukaan mielekäästä. Tärkeää on seurata PAI-indikaattorin lukuarvon trendikehitystä pitkällä aikavälillä. Ensin kuitenkin pitää saada lisää datapisteitä ja datan kattavuus ja laatu paremmaksi. Suurelta osin yritykset eivät vielä itse raportoi Scope 3 -kasviuonekaasupäästöjä, vaan ne ovat MSCI:n tekemiä arvioita.

Oheisessa taulukossa on esitetty eQ Eurooppa Aktiivi -rahaston PAI-indikaattorit per 31.12.2022.

Raportoittavat PAI-indikaattorit 1-14 (Principal Adverse Impact)

Indikaattorin nro	PAI-indikaattorin nimi	Arvo	Raportoinnin kattavuus
1	Kasviuonekaasupäästöt (Scope 1+2+3, tCO ₂ e/yr) [*]	6 615	96,4 %
	Kasviuonekaasupäästöt (Scope 1, tCO ₂ e/yr)	476	98,0 %
	Kasviuonekaasupäästöt (Scope 2, tCO ₂ e/yr)	386	98,0 %
	Kasviuonekaasupäästöt (Scope 3, tCO ₂ e/yr)	5 842	97,0 %
2	Hiilijalanjälki (tCO ₂ e/sijoitettu MEUR) ^{**}	152	96,4 %
3	Hiili-intensiteetti (tCO ₂ e/liikev. MEUR) ^{**}	486	96,4 %
4	Fossiilisten polttoaineiden alalla toimivat yritykset	0,8 %	95,7 %
5	Uusiutumattoman energian kulutuksen ja tuotannon osuus	71,7 %	89,3 %
6	Energiankulutuksen intensiteetti (GWh/liikev. MEUR)	0,002	92,7 %
7A	Kielteistä vaikutusta herkän biodiversiteetin alueisiin	0,0 %	95,7 %
7B	Toimintaa herkän biodiversiteetin alueilla	11,8 %	95,7 %
8	Päästöt veteen (t/sijoitettu MEUR)	0	5,4 %
9	Vaarallisen jätteen määrä vuodessa (t/sijoitettu MEUR)	4	36,5 %
10A	YK Global Compact -rikkomukset: yhteiskuntavastuu	0,0 %	98,3 %
10B	YK Global Compact -rikkomukset: ympäristö	0,0 %	98,3 %
11	YK:n Global Compact -valvonnan puute	33,7 %	95,7 %
12	Sukupuolten välinen tasoittamaton palkkaero	13,6 %	37,9 %
13	Naisten osuus hallituksessa	36,9 %	22,1 %
14	Altistus kiistanalaisiin aseisiin liittyvälle riskille	0,0 %	95,7 %

MSCI täydentää puuttuvia päästölukuja arvioilla. Scope 3 -päästöluvut ovat suurelta osin MSCI:n arvioimia.

*Kokonaispäästöt (Scope 1+2+3) voi poiketa sen alaerien summasta niiden erilaisen raportointitiheyden vuoksi.

**PAI-indikaattorina raportoitavaan hiilijalanjälkeen ja hiili-intensiteettiin on sääntelyn mukaisesti sisällytetty myös Scope 3 -kasviuonekaasupäästöt

Lähde: MSCI (pl. kohdassa 10 ISS ESG)

Lähde: eQ Eurooppa Aktiivi -rahaston ESG-raportti 31.12.2022. https://www.eq.fi/~media/files/funds/eq-eurooppa-aktiivi/monthly-reports/esg-eg-eurooppa-aktiivi_20221231.pdf

Pääasiallisilla haitallisilla vaikutuksilla tarkoitetaan sijoituspäätösten merkittävimpiä kielteisiä vaikutuksia kestävyystekijöihin, jotka koskevat ympäristöön, yhteiskuntaan ja työntekijöihin liittyviä asioita, ihmisoikeuksien kunnioittamista sekä korruption ja lahjonnan torjuntaan liittyviä asioita.



Mitkä ovat olleet tämän rahoitustuotteen merkittävimmät sijoitukset?

**Suurimmat sijoitukset per
31.12.2022**

	Ala	%:a varoista
--	------------	---------------------

Fidelity European Dynamic Growth	-	100 %
----------------------------------	---	-------

Luettelo sisältää sijoitukset, jotka muodostavat suurimman osuuden rahoitustuotteen sijoituksista, joka on: 2022



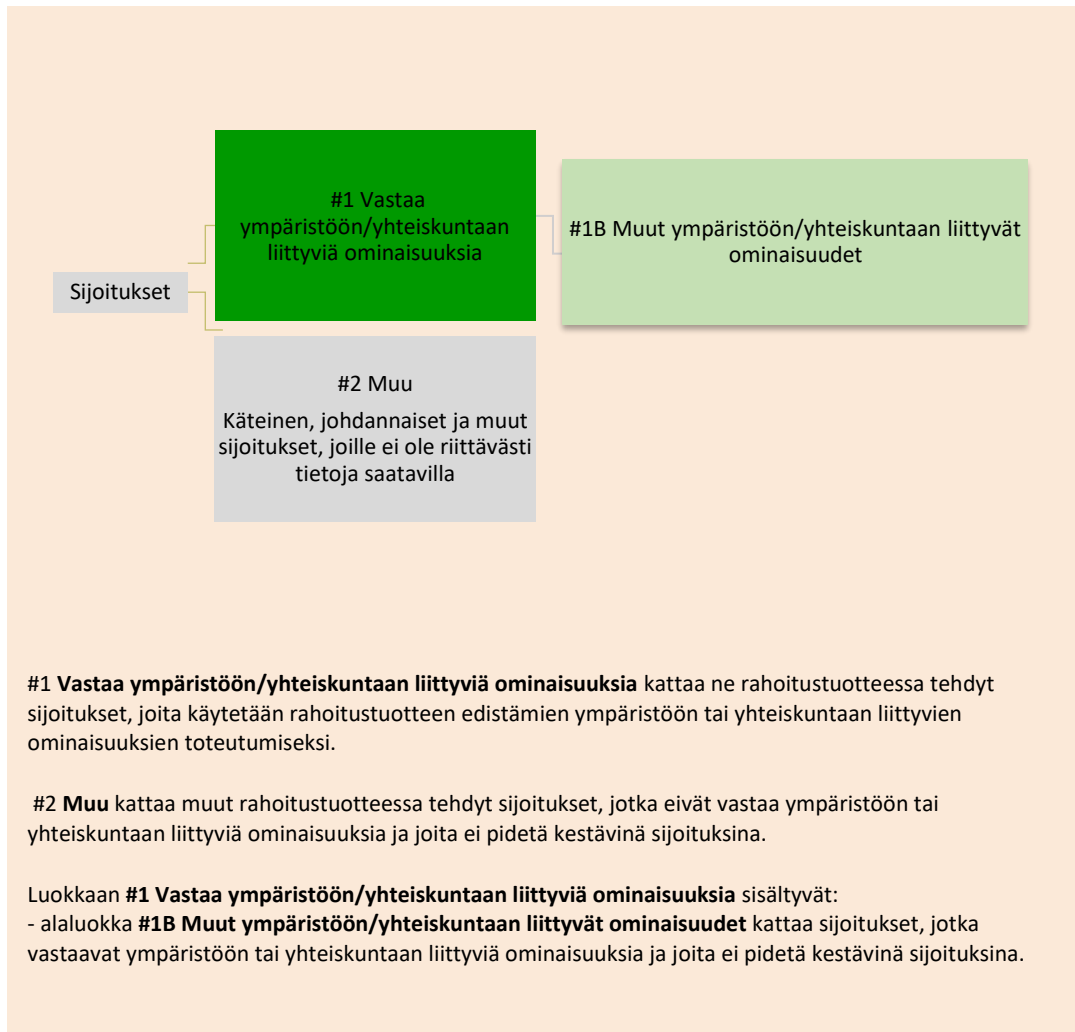
Mikä on ollut kestävyysliittävien sijoitusten osuus?

Rahasto edistää ympäristöön ja yhteiskuntaan liittyviä ominaisuuksia, mutta ei sitoudu tekemään kestäviä sijoituksia.

● **Mikä on ollut varojen allokointi?**

Rahastossa oli sijoituksia 100 % per 31.12.2022.

Varojen allokointi
kuvaa tiettyihin
omaisuuseriin
tehtyjen
sijoitusten
osuutta.



● **Mille talouden aloille sijoituksia on tehty?**

Erikoissijoitusrahasto eQ Eurooppa Aktiivi on eQ:n aktiivisesti hoitama osakerahasto, joka sijoittaa varansa pääosin yhteen tai useampaan Eurooppaan sijoittavaan aktiivisesti hoidettuun rahastoon (kohderahasto). Pääpaino on kasvu- ja laatuyrityksiin sijoittavissa rahastoissa. Sijoitukset toteutetaan sijoittamalla varat muiden rahastojen osuuksiin, jotka luokitellaan EU:n kestävän rahoituksen tiedonantoasetuksen (2019/2088) artikla 8:n tai 9:n mukaisiksi rahoitustuotteiksi.

Toimialajakauma 31.12.2022	%
Teollisuus	21,7 %
Informaatioteknologia	20,4 %
Terveydenhuolto	17,5 %
Kestokulutustuotteet	7,0 %
Päivittäistuotteet	6,5 %
Viestintä	6,0 %
Rahoitus	5,3 %
Materiaalit	4,6 %



Mitkä sijoitukset ovat sisältyneet kohtaan “#2 Muu”, mikä on niiden tarkoitus ja sovelletaanko ympäristöön liittyviä tai yhteiskunnallisia vähimmäistason suoja- toimia?

Kohdan ”#2 Muu” sijoituksia ovat pankkitilillä olevat rahaston käteisvarat, rahaston mahdolliset korko- ja valuuttajohdannaiset sekä mahdolliset sijoitukset muiden kuin eQ:n hoitamiin ETF- ja indeksirahastoihin. Käteisvarat liittyvät rahaston kaupankäyntiin sekä merkintöjen ja lunastusten hallintaan. Johdannaissopimuksia ja sijoituksia ETF- ja indeksirahastoihin voidaan tehdä rahaston rahastoesitteessä kuvatun sijoitusstrategian mukaisesti. Tämän kohdan sijoitukset eivät välttämättä edistä ympäristöön ja yhteiskuntaan liittyviä ominaisuuksia rahaston muiden sijoitusten tavoin. eQ Varainhoidon vastuullisen sijoittamisen periaatteet koskevat kuitenkin rahaston kaikkia suoria sijoituksia. Esimerkiksi rahaston käyttämien talletuspankkien, johdannaisten vastapuolen ja muiden rahastojen hoitajien osalta noudatetaan eQ:n vaikuttamis- ja poissulkuperiaatteita. Toisaalta esimerkiksi ETF- tai indeksirahastoon tehtyyn sijoitukseen voi välillisesti sisältyä vähäistä altistusta yhtiöihin, jotka eivät täytä eQ:n vastuullisen sijoittamisen periaatteita.

Rahastossa ei ollut käteistä per 31.12.2022.



Mitä toimia on toteutettu ympäristöön tai yhteiskuntaan liittyvien ominaisuuksien toteutumiseksi viitekaudella?

eQ Eurooppa Aktiivi –rahastossa edistäminen tapahtuu kohderahastotasolla.

eQ on selvittänyt valittujen kohderahastojen vastuullisen sijoittamisen periaatteet.

eQ Eurooppa Aktiivi -rahasto edistää ympäristöön ja yhteiskuntaan liittyviä ominaisuuksia sekä edellyttää, että kohderahastojen sijoituskohteena olevat yritykset noudattavat hyvää hallintotapaa. Prosessi kestävyystekijöiden huomioimisesta sijoituskohteen valinnassa ja seurannassa on esitetty rahaston kestävyystiedot -lomakkeessa (ennen sijoituksen tekemistä_ artikla 8).

<https://www.eq.fi/~media/files/funds/eq-eurooppa-aktiivi/sfdr-eg-eurooppa-aktiivi.pdf>.

Rahaston seuraamat edistämistoimet ja rahaston kestävyysindikaattoreissa suoriutuminen vuonna 2022 on esitetty tämän raportin sivulta kolme alkaen.

Rahaston vertailuindeksinä toimii markkinapohjainen indeksi, jossa ei huomioida kestävyystekijöitä. Rahaston käyttämä vertailuindeksi löytyy rahastoesitteestä.

Vertailuarvot

ovat indeksejä, joilla mitataan, saavuttaako rahoitustuote kestävän sijoitustavoitteen.